



BIBLIOTHÈQUE  
MAZARINE  
INSTITUT DE FRANCE



FONDATION  
**DOSNE-THIERS**  
INSTITUT DE FRANCE

**Bibliothèques de l'Institut de France**

# Rapport d'activité 2021



## TABLE DES MATIERES

<b>PRÉSENTATION</b> .....	<b>4</b>
<b>BIBLIOTHÈQUE DE L'INSTITUT</b> .....	<b>5</b>
1. DÉVELOPPEMENT DES COLLECTIONS .....	5
1.1. Politique documentaire et axes de développement.....	5
1.2. Accroissement des collections .....	6
1.3. Dons et legs .....	8
2. TRAITEMENT ET SIGNALEMENT DES COLLECTIONS .....	9
2.1. Collections imprimées (signalement dans le SUDOC) .....	11
2.2. Manuscrits, objets & œuvres d'art.....	12
2.3. Bibliothèque numérique ( <i>Minerv@</i> ).....	13
3. CONSERVATION .....	14
3.1. Restauration .....	14
3.2. Reliure courante .....	14
3.3. Conservation préventive, gestion des magasins et entretien des collections .....	14
3.4. Dépenses de conservation .....	15
4. SERVICES AU PUBLIC.....	16
4.1. Impact de la crise sanitaire.....	16
4.2. Équipement et services .....	16
4.3. Lectorat.....	17
4.4. Usage des ressources documentaires .....	17
4.5. Reproduction de documents .....	18
4.6. Renseignement et recherche documentaire .....	19
5. PEDAGOGIE, RECHERCHE, VALORISATION.....	19
5.1. Expositions .....	19
5.2. Action culturelle & scientifique .....	20
5.3. Recherche et coopération .....	21
5.4. Conférences, publications.....	21
5.5. Communication, image, visibilité.....	22
6. MOYENS.....	22
6.1. Ressources humaines.....	22
6.2. Budget.....	24
<b>BIBLIOTHÈQUE MAZARINE</b> .....	<b>26</b>
1. DEVELOPPEMENT DES COLLECTIONS .....	26
1.1. Indicateurs de développement des collections .....	26
1.2. Politique documentaire .....	26
1.3. Accroissement des collections .....	28
1.4. Dépôt légal.....	30
1.5. Dons et legs .....	30
2. TRAITEMENT ET SIGNALEMENT DES COLLECTIONS .....	30
2.1. Collections imprimées .....	32
2.2. Ressources électroniques .....	33
2.3. Archives, manuscrits et objets.....	33
2.4. Description des Fonds .....	34
3. CONSERVATION .....	34
3.1. Tableau synoptique de l'activité.....	34
3.2. Atelier de restauration .....	34
3.3. Reliure courante .....	35
3.4. Conservation préventive, gestion des magasins et entretien des collections .....	35

4. BIBLIOTHEQUE NUMERIQUE ( <i>Mazarinum</i> ).....	36
5. SERVICES AU PUBLIC.....	37
5.1. Indicateurs généraux.....	37
5.2. Impact de la crise sanitaire.....	38
5.3. Équipements et services.....	38
5.4. Lectorat.....	39
5.5. Fréquentation .....	41
5.6. Usage des ressources documentaires .....	42
5.7. Reproduction de documents .....	44
5.8. Renseignement et recherches documentaires .....	45
5.9. Site Web .....	46
6. PEDAGOGIE, RECHERCHE, VALORISATION.....	46
6.1. Expositions .....	46
6.2. Formation des utilisateurs, enseignement, visites .....	48
6.3. Recherche et coopération .....	50
6.4. Editions électroniques et valorisation des fonds.....	51
6.5. Conférences, publications .....	52
7. MOYENS.....	53
7.1. Ressources humaines.....	53
7.2. Budget.....	57
7.3. Bâtiment, locaux.....	59
7.4. Infrastructure informatique .....	59
<b>BIBLIOTHÈQUE THIERS.....</b>	<b>61</b>
1. HISTORIQUE .....	61
2. MOYENS.....	61
2.1. Budget.....	61
2.2. Personnel.....	61
3. DÉVELOPPEMENT DES COLLECTIONS .....	62
3.1. Acquisitions .....	62
3.2. Dons .....	62
4. FRÉQUENTATION .....	62
5. SIGNALEMENT DES FONDS .....	62
5.1. Imprimés (monographies et périodiques) .....	62
5.2. Manuscrits .....	63
5.3. Estampes .....	63
5.4. Perspectives .....	63
6. CONSERVATION .....	63
7. VALORISATION DES COLLECTIONS .....	64
7.1. Prêts aux expositions.....	64
7.2. Expositions internes et visites.....	64
7.3. Campagnes photographiques .....	64
7.4. Site web et <i>Trésors de la bibliothèque</i> .....	64
8. BÂTIMENT & TRAVAUX.....	64
<b>PROJETS, ÉTUDES, CHANTIERS EN COURS.....</b>	<b>66</b>

## **PRÉSENTATION**

La Direction des Bibliothèques Mazarine et de l'Institut de France regroupe :

La **BIBLIOTHEQUE DE L'INSTITUT (BIF)**. Créée dès la fondation de l'Institut (1795), couvrant l'essentiel des disciplines relevant des cinq Académies, elle conserve 600 000 ouvrages, 9 500 titres de périodiques dont 300 en cours, 8 500 cotes de manuscrits et papiers savants, plusieurs dizaines de milliers de documents iconographiques (estampes, dessins, cartes et plans, photographies), environ 1 500 objets.

Elle s'enrichit dans trois directions : recueil de la production des académies et des membres de l'Institut ; collecte d'une documentation savante française et internationale conforme aux besoins et aux orientations des travaux académiques ; intégration des fonds qui lui sont confiés par donation. Ses usagers sont les membres de l'Institut, et les lecteurs et chercheurs recommandés par ceux-ci.

La **BIBLIOTHEQUE THIERS** (Paris 9e). Constituée à partir de 1905 autour des archives de travail et de la bibliothèque personnelle d'Adolphe Thiers (1797-1877), léguée à l'Institut de France par sa belle-sœur Félicie Dosne, avec son hôtel particulier, cette bibliothèque a été enrichie de plusieurs donations. Elle rassemble aujourd'hui des fonds diversifiés (livres, manuscrits, estampes, dessins, œuvres et objets d'art populaire) spécialisés dans l'histoire politique et sociale de la France, de la Révolution à la Première Guerre mondiale.

La **BIBLIOTHEQUE MAZARINE**. Ouverte en 1689 (mais perpétuant une tradition de publicité inaugurée en 1643), la Mazarine est une bibliothèque publique, une bibliothèque patrimoniale, et une bibliothèque de recherche dont la politique documentaire est orientée dans les disciplines historiques (histoire médiévale et moderne (XIV<sup>e</sup>-XVIII<sup>e</sup> siècles), histoire locale et régionale de la France, sciences auxiliaires de l'histoire, histoire du livre et de l'édition). Elle conserve 600 000 documents, dont 180 000 imprimés antérieurs à 1800, 2400 incunables, 4600 manuscrits, une collection d'objets et œuvres d'art, dans un cadre architectural et décoratif conçu pour l'essentiel au XVII<sup>e</sup> s. Ses principales missions sont la conservation et la restauration, le développement de services documentaires, la recherche et la production de données de référence, la valorisation des collections, la médiation culturelle.

L'année 2021 a été marquée par :

- la mise en place d'une direction des bibliothèques regroupant la Bibliothèque Mazarine, la BIF et la bibliothèque Dosne-Thiers, et la constitution de services communs ;
- la préparation d'une charte de politique documentaire unifiée ;
- le rapprochement des applications *Mazarinum* et *Minerv@*, et la mise en chantier d'un outil dédié à la diffusion numérique du patrimoine des bibliothèques l'Institut de France.
- l'exposition *Un siècle d'excellence typographique : Christophe Plantin & son officine (1555-1655)*, et le colloque *L'art du livre au temps des Plantin-Moretus : Formes, modèles & influences*.

Abréviations :

ESR : Enseignement supérieur et Recherche

ETP : Equivalent temps plein

LSH : Lettres et Sciences humaines

RE : ressources électroniques

UMC : Unité matérielle de conservation/consultation

ill. : *Flora Japonica*. Album dressé par le médecin impérial Ogino Gengai (1737-1806), peintures de Mikuma Shikō (1730-1794). Kyōto, vers 1780. Encre, aquarelle et gouache sur papier de riz. Recueil provenant de l'ambassadeur Isaac Titsingh (1745-1812) et du botaniste Benjamin Delessert (1773-1847). Bibliothèque de l'Institut de France. Ms. 989(5).



# BIBLIOTHÈQUE DE L'INSTITUT

## 1. DÉVELOPPEMENT DES COLLECTIONS

### 1.1. Politique documentaire et axes de développement

Bien que leurs collections patrimoniales soient encyclopédiques en raison de leur histoire propre, les bibliothèques de l'Institut de France, Thiers et Mazarine développent aujourd'hui leurs collections selon des axes spécifiques, dans l'optique d'une coordination, d'une répartition sans recouvrement des acquisitions, et d'un signalement unifié. À cet effet, une charte documentaire unifiée a été élaborée en 2021, qui sera soumise à l'approbation de la Commission des bibliothèques et archives en 2022.

La bibliothèque de l'Institut de France recueille la production des académies et des membres de l'Institut depuis le XVIIe s., et collecte une documentation scientifique française et internationale conforme aux besoins et aux orientations des travaux académiques des cinq académies. Ces enrichissements peuvent s'étendre aux documents patrimoniaux isolés ou à des fonds constitués, aux objets ou œuvres d'art.



### 1.2.2. Documentation imprimée et ressources électroniques

Un budget de **38 138 €** a été consacré en 2021 aux acquisitions d'imprimés modernes (**13 178 €** pour les monographies, **24 960 €** pour les périodiques). Il a permis l'entrée dans les collections de **387** ouvrages modernes et la poursuite de l'abonnement de **114** périodiques, conformément à une politique d'enrichissements en lien avec les activités des cinq académies.

Cette orientation documentaire de la bibliothèque induit généralement l'achat majoritaire d'ouvrages français. En 2021, seuls des ouvrages français ont été acquis, dans les catégories suivantes :

- ouvrages d'académiciens ou concernant un académicien : 214
- ouvrages complétant de grandes collections conservées à la bibliothèque (Sources chrétiennes, Collection des universités de France...) : 29
- lexicographie et histoire de la langue : 15
- histoire littéraire et littérature (principalement XIX<sup>e</sup>-XXI<sup>e</sup> siècles) : 33
- ouvrages scientifiques, histoire des sciences et techniques, médecine : 30
- histoire, géographie : 18
- art, histoire de l'art : 28
- religion, archéologie, philosophie : 15
- droit, sciences juridiques, économiques et politiques : 3
- histoire et techniques du livre : 2

Pour les périodiques, la part de la production étrangère est plus élevée : 114 abonnements en 2021, dont 40 de périodiques étrangers, tandis que **11** abonnements ont été suspendus au titre du dédoublement imposé par la charte documentaire unifiée. Le principal fournisseur de la BIF, pour un total de 104 titres, est l'agence d'abonnement Ebsco.

Aucun périodique électronique n'est plus acquis par la BIF. Après quelques essais infructueux ou peu concluants dans le domaine des périodiques notamment, la politique documentaire s'est réorientée vers les imprimés et reste, de façon prééminente, marquée par les enrichissements patrimoniaux.

Le choix a été fait, partagé avec la Bibliothèque Mazarine, de limiter l'accès aux ressources électroniques à la documentation professionnelle (base bibliographique Electre. Les bibliothèques offrent par ailleurs l'accès aux ressources qui, négociées dans le cadre du réseau des établissements documentaires d'Enseignement supérieur, bénéficient des « Licences nationales ».

### 1.2.3. Acquisitions patrimoniales

Le budget consacré aux acquisitions patrimoniales a été particulièrement réduit en 2021, et a exclusivement concerné des manuscrits et des dessins, pour un montant total de **15 672 €**. Cette prudence sur le marché d'antiquariat s'explique surtout par l'ampleur des entrées patrimoniales par dons et legs. On notera en particulier :

- *Lettres du chancelier Pasquier au baron de Barante*, 2 vols. Manuscrits. Prémption en vente publique (Clermont-Ferrand, 24 mars 2021).
- Anne-Louis Girodet-Trioson, *Rapport sur les ouvrages de peinture, architecture et gravure en pierre et en médaille lu à la séance publique de L'Académie royale des Beaux-Arts du 5 octobre 1816*. Manuscrit. Prémption (Paris, 23 septembre 2021).
- *Médailles sur les principaux événements du règne de Louis le Grand avec des explications historiques. Par l'Académie Royale des Médailles et des Inscriptions*. Manuscrit. Vente publique (Paris, 11 octobre 2021).
- Abel Hermant, *Entretiens sur la grammaire française*. Manuscrit autographe. Vente publique (18 novembre 2021).

- Charles-Nicolas Cochin le Jeune, Portrait de Claude Gros de Boze au crayon noir. Vente publique (9 juin 2021).

### 1.3. Dons et legs

Les collections entrées en 2021 par voie de dons et legs ont enrichi plusieurs secteurs documentaires de la bibliothèque, et relevé de plusieurs types documentaires :

#### 1.3.1. Manuscrits et objets

- Amiral Michael George Temple Harris : 1 liasse de lettres manuscrites de Mathilde Henriette Waddington à Mary Isabella Waddington, 1848-1850.
- Antoine Marès : 5 boîtes d'archives concernant Edouard Bonnefous.
- Jean-Marie Soubrier : 3 cartons de papiers concernant René Doumic et sa famille.
- Natalia Dmitrievna Soljénitsyne : manuscrit autographe en russe de l'article traduit en français par Georges Nivat, « Deux révolutions : la française et la russe ».
- Marie-José Delrieu : Journal de Louise Girard d'Ouille, mère du poète José-Maria de Hérédia, 7 cahiers.
- François Comte : copie (XVIII<sup>e</sup> s.) de Thomas de Paris, *Epître dédicatoire d'un dictionnaire* et autres textes, 1 vol.
- Guillaume Sainteny : documentation de travail accompagnant le legs de sa mère à la bibliothèque de l'Institut de France, 6 cartons.
- Don anonyme à la bibliothèque de l'Institut de France : Marcel Proust, extrait de *Sodome et Gomorrhe II*, 3 f. manuscrits avec corrections autographes (juillet 2021).
- Anne-Marie Charpentier : *Le Petit immortel*, Jeu de langue et de culture françaises.
- Dominique Drouin : télécartes sérigraphiées représentant la Coupole et les broderies d'un habit d'académicien. Editées à l'occasion de son cent millionième exemplaire et de l'entrée du mot « télécarte » dans le *Dictionnaire de l'Académie française*.
- Dominique Drouin : une pièce de monnaie commémorative de Simone Veil (2 euros).
- Haïm Korsia : portrait en médaille du grand rabbin Jacob Kaplan par Thérèse Dufresne.

#### 1.3.2. Patrimoine imprimé

- Complément du legs Marc Fumaroli, versé par M. Sébastien Fumaroli : 237 titres pour 385 volumes.
- Jan vičar (linogravures), Sally Ball (texte), *Hold*. 2018. Livre d'artiste, entièrement gravé (texte et illustrations), composé de 70 linogravures. Jan Vičar a été lauréat du prix Avati 2018.

#### 1.3.3. Cabinet d'estampes contemporaines

38 gravures, deux matrices et 2 dessins préparatoires sont venus enrichir le cabinet d'estampes :

- 20 dons des lauréats de divers prix de l'Académie des beaux-arts ;
- Pierre Collin, après son installation : 7 gravures (différents états de son « épée-matrice »), et 2 dessins préparatoires (1 pour chaque face de l'épée).
- Mme Hilomi Yamashita par l'intermédiaire d'Erik Desmazières : 2 matrices (plaque de cuivre) + 11 gravures (10 épreuves d'essai et une épreuve définitive numérotée 44/90).

#### 1.3.4. Périodiques

171 titres de périodiques ont été attribués gratuitement à la bibliothèque, parmi lesquels 153 titres proviennent des académies qui les obtiennent généralement par échange avec leurs propres publications :

- Académie des inscriptions et belles-lettres : 103
- Académie des sciences : 33
- Académie des sciences morales et politiques : 11
- Académie des beaux-arts : 3
- Académie française : 3



### 1.3.5. Livres modernes

1528 titres d'imprimés modernes (postérieurs à 1810) sont entrés en don (contre 1274 titres en 2020).

- 775 titres par l'intermédiaire de l'Institut :
  - Chancelier et services : 135
  - Académie française : 206
  - Académie des inscriptions et belles-lettres (y compris IFAO-Le Caire) : 258
  - Académie des beaux-arts : 44
  - Académie des sciences morales et politiques : 104
  - Académie des sciences : 28.
  
- 11 titres issus du 5e don Fumaroli, ont été signalés dans les collections en 2021.
- 93 titres reçus en service de presse ou par les éditeurs.
- 69 titres donnés par des académiciens (œuvres dont pour la plupart ils sont les auteurs, notamment MM. Goetz, Edwards, de Vaivre, Balian).
- 176 titres donnés par des auteurs variés non académiciens.

## 2. TRAITEMENT ET SIGNALEMENT DES COLLECTIONS

Les documents imprimés sont signalés dans le SUDOC (Système universitaire de documentation), et à travers lui dans le Catalogue collectif de France, dans la base *Handpress* du CERL et, depuis 2021, dans *WorldCat*, le plus large outil de signalement des ressources documentaire an niveau mondial.

La bibliothèque de l'Institut adhère au SUDOC depuis 2001 et la bibliothèque Dosne-Thiers depuis 2007. Les deux bibliothèques sont regroupées sous un même ILN<sup>1</sup>.

Le catalogage informatisé des manuscrits est pratiqué depuis 2008, dans la base de l'enseignement supérieur CALAMES.

---

<sup>1</sup> ILN = International Library Number.

*Synthèse de l'activité de catalogage (production livre en main et traitements rétrospectifs)*

			Imprimés							mss	doc. numériques	
			Acquisitions et courant (>2011)		Rétrospectif (hors patrimoine)		Fonds patrimoniaux livre en main		Fonds patrimoniaux rétrospectif			
			Monogr.	Périod.	M.	P.	M.	P.	M.	P.		
Données bibliographiques	UID (≅ documents signalés)	création	6 878									
		dérivation										
		modification (sauf sur dérivation)	26 828									
		suppressions	251									
	DUM (≅ exemplaires localisés)	création	1915		22 271		1810			5211		
		créations locales seules (bulletinage)		1000								
		modification										
		suppressions										
	Autorités (Collectivités ; Personnes physiques ; Noms géographiques)		création	386								
			dérivation	0								
modification			394									

## 2.1. Collections imprimées (signalement dans le SUDOC)

L'accroissement annuel du nombre de notices dans le catalogue SUDOC a été de 4,75 % en 2021 et résulte du programme de rétroconversion d'une part et du signalement courant des entrées par dons et acquisitions, d'autre part. **63 %** des collections imprimées sont localisées dans le SUDOC au 31 décembre 2021.

Le nombre total de notices localisées au SUDOC pour la Bibliothèque de l'Institut et de la Bibliothèque Thiers (= ILN 96) au 31 décembre 2021 s'établit à **348 594 notices** (pour 354 769 localisations dont 328 388 à la BIF), soit une augmentation 4,7 % sur un an :

- **332 383** notices de monographies (hors recueils factices),
- **10 439** notices de périodiques (dont 1115 périodiques Lovenjoul),
- **3 188** parties composantes (chapitre d'un livre, article d'une revue, contribution aux actes d'un congrès...),
- **1 107** notices de collections,
- **1 476** recueils factices (recueils de documents variés, pour un total de 33 746 pièces)

7 % de ces documents nouvellement signalés sont antérieurs à 1810, **38,5 %** ont été publiés entre 1811 et 1900, 47 % au XX<sup>e</sup> siècle et 7,5 % au XXI<sup>e</sup>.

### *Etat du signalement des imprimés (BIF + Thiers).*

Date	En 2021	En 2020
<b>Jusqu'en 1500</b>	66	64
<b>1501-1600</b>	1 978	1 868
<b>1601-1700</b>	4 794	4 403
<b>1701-1800</b>	14 219	13 216
<b>1801-1810</b>	3 867	3 645
<b>1811-1900</b>	138 138	123 243
<b>1901-2000</b>	166 590	161 451
<b>2001-</b>	26 719	24 388

74 % des notices concernent des ouvrages en français, 7,8 % en anglais, 5,3 % en allemand, 3,2 % en latin, 2,9 % en italien, 1,5 % en russe, 1,3 % en espagnol.

Fin 2021, le nombre des *unica* localisés dans le Sudoc est de **107 590** soit 32,7 % des localisations pour la Bibliothèque de l'Institut.

En 2021, un total de **24 777** nouveaux exemplaires ont été ajoutés au catalogue en ligne (22 271 documents rétroconvertis, 1528 documents modernes issus de dons, 387 achats et 1810 livres anciens). Cette production représente **6 878** créations de notices bibliographiques, 26 828 modifications et 251 suppressions. Cet accroissement a généré la création de **386** notices d'autorité et la modification de 394 autres. 31 notices d'autorité correspondant à des ouvrages disparus de la base ont été supprimées.

### 2.1.1. Signalement courant

En 2021, les enrichissements du SUDOC comptent **1915** ouvrages récents (387 achats, 1528 dons modernes), traités à leur entrée dans les collections, ainsi que de **411** ouvrages modernes

réceptionnés en 2020 par le legs Fumaroli. Le signalement de ce fonds de 6000 ouvrages se poursuit.

Aux notices de monographies s'ajoute le signalement courant des fascicules de périodiques. La bibliothèque de l'Institut détient en effet **9 575** titres de périodiques anciens et modernes, tous signalés au catalogue, à l'exception de quelques rares titres pour lesquels se pose la question de la conservation ou de l'élimination (exemplaires isolés ou en mauvais état...). **1000** fascicules correspondant à 285 titres vivants ont été bulletinés en 2021.

### 2.1.2. Signalement rétrospectif (fonds modernes)

La rétroconversion des imprimés reste un chantier prioritaire, visant à rendre accessible en ligne l'intégralité du catalogue. Il mobilise toute l'équipe des catalogueurs du secteur des livres modernes (un conservateur et 2 BIBAS), avec le renfort d'une contractuelle entièrement dévolue à cette mission depuis 2019, grâce à un soutien financier sur appel à projet de l'ABES (un financement de 16 500 € a été obtenu pour 2021, qui représente 50% de la charge salariale d'une contractuelle entièrement dédiée à la rétroconversion des imprimés modernes).

En 2021, **22 271** nouveaux documents dont **9850** documents issus de recueils factices ont été signalés rétrospectivement. Le chantiers de rétroconversion s'est concentrés sur plusieurs ensembles :

- fin du fonds 8° M (cotes 8° M 1 à 588 et après 2100) ;
- poursuite du fonds Lovenjoul stocké à la Réserve (brochures et dossiers de presse sur plusieurs écrivains du XIX<sup>e</sup> s. : Balzac, Sand, Mérimée, etc...).
- début du fonds Rodocanachi et fonds G. A. Daubrée (géologie, minéralogie).

### 2.1.3. Catalogage des fonds anciens

Le signalement des imprimés anciens se répartit, tout comme celui des livres modernes, en catalogage courant et rétroconversion. Cette dernière tend à être majoritaire, les nouvelles acquisitions de livres anciens généralement peu nombreuses, sauf dans le cas d'entrées de dons ou legs importants, qui deviennent alors prioritaires.

**1810** imprimés anciens ont ainsi été signalés au SUDOC, auxquels s'ajoutent **91** pièces d'un recueil de mazarinades (4° N. S. 2236-2237) en deux volumes, et 64 notices d'estampes.

## 2.2. Manuscrits, objets & œuvres d'art

Depuis 2013, les fonds manuscrits sont cotés dès leur arrivée : chaque fonds reçoit une cote unique, puis des subdivisions de cotes sont attribuées après le reconditionnement et le classement. Les fonds sont aussitôt signalés dans le catalogue collectif *Calames* de façon sommaire, leurs description et conditions d'accès étant enrichies et précisées au fur et à mesure de l'avancement du classement. Au 31 décembre 2021, le catalogue du fonds général dans la base *Calames* comptait **8620** cotes, chaque cote pouvant recouvrir plusieurs unités matérielles (volumes ou boîtes).

**5211 composants** (unités documentaires de classement) ont été créés en 2021 par une équipe constituée d'un conservateur, d'un ingénieur d'études et d'une chercheuse associée. Ces composants sont créés soit à l'occasion de nouvelles entrées dans les collections, par achat ou par don, soit de catalogage rétrospectif de fonds étendus dont le traitement n'avait pu être effectué immédiatement, soit par reprise de fonds insuffisamment catalogués.

Le catalogue de la correspondance des fonds Fernand Braudel (Ms. 8510, boîtes 98 à 103 /116) et Poirot-Delpech a été repris et poursuivi, celui du fonds Bernard Guinée (Ms. 8563) a été entrepris ; celui des fonds Theuriet a été achevé. Grâce à un recrutement contractuel soutenu par l'ABES (10 000 €), la correspondance du fonds Gabriel Hanotaux a été entièrement signalée, tandis qu'était entrepris le classement méthodique et l'inventaire du reste du fonds (Ms. 8524). **4480** unités de classement ont été créées en 2021 pour ce seul fonds.

Parallèlement a été entrepris le classement des archives de la bibliothèque en vue de leur signalement dans *Calames*.

La reprise de notices s'effectue généralement à l'occasion d'une opération de valorisation d'un document (exposition, numérisation, communication scientifique, restauration...). Ainsi, le catalogage des dessins du fonds Percier établi par l'INHA a été entièrement repris, afin de préparer les métadonnées nécessaires à son versement dans la bibliothèque numérique de l'Institut. Ces reprises consistent à détailler les notices, à y intégrer les informations nouvelles relatives à l'état de la recherche, à mettre à jour la bibliographie ou encore à normaliser les noms propres en lien avec la base d'autorités *Idref*.

### **2.3. Bibliothèque numérique (*Minerv@*)**

La bibliothèque de l'Institut a poursuivi en 2021 sa politique de numérisation de corpus destinés à enrichir la base *Minerv@*, inaugurée en 2020, laquelle doit bientôt se fondre dans l'application des bibliothèques numériques de l'Institut de France. Cet enrichissement a bénéficié de partenariats avec des équipes universitaires de recherche (en 2021, mise en ligne de la correspondance de Condorcet dans le cadre du programme de recherche CONDOR financé par l'ANR ; projet *Digital Alfieri* ouvert en 2018 avec un financement du GIS Collex-Persée, achevé en 2021 avec la mise en ligne de la bibliothèque de Vittorio Alfieri). La bibliothèque de l'Institut a également mobilisé ses fonds propres de façon exceptionnelle afin de numériser des documents particulièrement précieux et sollicités :

#### **● Collection Benjamin Delessert : herbiers**

Plusieurs herbiers et herbiers secs du fonds Delessert, dont 3 volumes d'illustrations botaniques de Charles Plumier (mss 980-982), 8 recueils de représentations peintes de champignons et fleurs par Federico Cesi (mss 968-970 et 974-978) ont poursuivi le programme de numérisation des herbiers secs entamé en 2020 en raison de la grande fragilité des échantillons organiques et de la forte demande dont ils font l'objet (mss 7222, 2373 et 2385).

#### **● Volumes de dessins**

Quinze volumes de dessins de l'architecte Charles Percier (mss 1006 à 1019 sauf 1015) et les deux recueils de dessins des costumes des ballets royaux de 1654, le *Ballet royal de la Nuit* et le *Ballet des noces de Pélée et de Thétis* (mss 1004 et 1005 Réserve).

#### **● Bibliothèque reconstituée de Vittorio Alfieri**

L'écrivain italien Vittorio Alfieri (1749-1803) rassembla à Paris une collection d'environ 3 800 volumes qui fut saisie après son départ en août 1792 et dispersée, à partir de 1798, entre différents établissements de la capitale et de province. La BIF et la Mazarine conservent ainsi des manuscrits et des imprimés ayant appartenu à Alfieri, et en particulier la plupart des éditions italiennes, au nombre de 280 soit environ 600 volumes, dont une cinquantaine porte des traces de lecture, un ex-libris ou des annotations de la main de l'écrivain.

Le projet « Digital Alfieri : édition génétique et numérique des manuscrits et de la bibliothèque de Vittorio Alfieri », porté par l'Université Sorbonne Nouvelle Paris 3, vise à la reconstitution virtuelle de cette bibliothèque dispersée. Des conventions, signées en 2019 par l'Université Sorbonne Nouvelle avec l'Institut et la Mazarine, ont engagé la numérisation de 2 manuscrits et 65 imprimés à la BIF, et de 6 imprimés portant des notes manuscrites, et 1 manuscrit, à la Mazarine.

#### **● Fonds Lovenjoul**

2 manuscrits du fonds Lovenjoul (Ms Lov D 718 ter et Ms Lov F 1016 : Iconographie de la collection Girardin et « Les Portraits d'Alfred de Musset, par M. Clouard ») ont été numérisés intégralement.

Plusieurs ensembles déjà numérisés ont par ailleurs été mis en ligne :

- Photographies de Nubie, Palestine, Syrie, Basse Égypte et Haute Égypte de Maxime Du Camp, et les négatifs correspondants (4 cotes) ;
- Carnets du Journal d'Edouard Vuillard (46 carnets et cahiers) ;
- Papiers de l'académicien Henri de Régnier (8 volumes) ;
- Correspondance d'Emile de Girardin (répartie dans 37 cotes différentes) ;
- Dictionnaires de l'Académie française (26 volumes) ;
- Collection des albums de portraits photographiques d'Eugène Pirou (6 volumes).

Ces corpus représentent en 2021 le chargement de **41 315** vues dans la bibliothèque numérique.

### 3. CONSERVATION

En 2021, la situation sanitaire a encore eu un impact non négligeable sur le travail des magasiniers, du fait des périodes de restriction du travail sur site, qui ont ralenti la progression des chantiers en magasin.

#### 3.1. Restauration

Le rapprochement des bibliothèques Mazarine et de l'Institut permet à cette dernière de bénéficier désormais de l'expertise et de l'intervention des restaurateurs de l'atelier rattaché à la Bibliothèque Mazarine. Un service unifié de conservation (préventive et curative) est en cours de constitution. L'atelier prête, en particulier, son concours actif à des opérations de démontage/remontage de documents et encadrement pour les expositions, d'expertise lors des constats d'état, de restauration, d'encadrement des chantiers de consolidations, dépoussiérage et petites restaurations...

Néanmoins, la plus grande part des opérations de restauration décidées en 2021, notamment pour des chantiers de longue haleine ou des supports spécifiques tels que les collections photographiques, ont continué d'être confiés à des ateliers indépendants pour ne pas surcharger l'atelier interne, dont l'appui au quotidien pour la maintenance régulière des collections s'avère extrêmement précieux et permet un suivi au plus près.

Ont ainsi été restaurés, pour un montant total de **42 769 €**, les ensembles suivants :

- deux premières boîtes du fonds Theuriet (cahiers et manuscrits en feuilles cotés ms/ 8602) ;
- 41 volumes du journal manuscrit *Mémoires de ma vie* du prince de Croÿ (mss 1640-1680) ;
- 4 volumes la *Cyclopaedia* de Chambers ;
- Environ 50 imprimés anciens du don Véronique Schiltz (2020) ;
- 9 albums photographiques d'Aimé Civiale représentant des paysages alpins ;
- montage sur onglet d'un recueil de dessins d'académiciens (ms. 8531).

#### 3.2. Reliure courante

La politique systématique de reliure de périodiques ou d'usuels a été suspendue. Néanmoins, les usuels les plus consultés continuent ponctuellement d'être reliés.

L'importante série des comptes rendus de séances de l'Institut, très consultés en salle et fort dégradés, qui doit continuer d'offrir une apparence d'unité esthétique, fait l'objet soit de reliures neuves (pour les de reliures totalement hors d'usage) soit de restauration (traditionnelle ou au papier japonais).

Le total de ces dépenses de reliure/restauration des usuels s'élève à **27 076 €**.

#### 3.3. Conservation préventive, gestion des magasins et entretien des collections

##### 3.3.1 Entretien courant

L'entretien courant des collections consiste essentiellement en des opérations d'équipement et de marquage des collections, de dépoussiérage et de reconditionnement répondant aux exigences de

conservation préventive. Qu'il se fasse en amont de l'intégration dans les collections ou après celle-ci, il incombe aux magasiniers, sous la supervision des deux conservateurs en charge respectivement de la conservation et de l'organisation des magasins. Ces deux conservateurs ont travaillé de façon concertée pour optimiser l'emploi des ml disponibles et organiser les mouvements de collection nécessaires dans le respect des conditions de conservation requises.

Signalons, en 2021, l'équipement complet des 411 volumes modernes du fonds Fumaroli au fil de leur signalement, le nettoyage, dépoussiérage et reconditionnement en pochettes des nombreuses brochures du fonds Chantelauze (à la suite de son transfert du rez-de-chaussée au 4<sup>e</sup> étage en 2020), le reconditionnement en pochettes de plusieurs segments de collections destinées à être déplacées au CTLES.

L'estampillage rétrospectif des fonds manuscrits s'est poursuivi (fonds Braudel et Guinée notamment), tout comme les opérations de foliotation des manuscrits en feuilles, ou de marquage (reports de cotes, signets de cotation, rondages...).

Un mouvement de collection de 360 ml a été préparé, depuis le rez-de chaussée de l'aile Le Vau vers les réserves du CTLES. Plusieurs interventions menées par le service Patrimoine et travaux de l'Institut dans les magasins de manuscrits ont également nécessité un important mouvement (aller et retour) de manuscrits et de grands formats.

### **3.3.2. Contrôle climatique**

De fortes disparités d'isolation, de ventilation et de chauffage des magasins ne permettent pas de réguler le climat, en l'absence de système de climatisation. Les bâtiments, qui pourraient bénéficier d'une bonne inertie, souffrent de défauts dans l'isolation, notamment au niveau des toitures et des huisseries.

Une campagne de relevés thermo-hygrométriques quotidiens a été organisée d'octobre 2021 à janvier 2022 dans 7 magasins différents à la suite de la détection de chutes de fragments de plâtre dans les magasins situés autour de la Coupole, interprétés comme des marqueurs de forte humidité. Ces relevés ont confirmé de fortes disparités entre les magasins, ceux situés au sous-sol s'avérant trop secs, d'autres, autour de la Coupole, trop humides. La correction d'une anomalie dans le circulateur de chauffage a par ailleurs entraîné un assèchement excessif de l'air (inférieur à 40% HR) en janvier.

### **3.3.3. Plan d'urgence**

La localisation du Palais de l'Institut ainsi que la configuration des magasins de la bibliothèque induisent des risques de diverses natures qui imposent la rédaction d'un plan de sauvegarde des collections, même s'il faut noter que les risques sont actuellement pris en compte par la surveillance exercée jour et nuit et 7 jours sur 7 par les agents du PC sécurité de l'Institut. L'élaboration d'un plan d'urgence est confié au nouveau service Conservation, qui développe une approche commune aux deux bibliothèques implantées dans le Palais.

### **3.3.4. Collections externalisées**

En janvier 2021, 360 mètres linéaires de documents ont été transférés vers le CTLES. Trois jours de manutention ont été nécessaires pour cette opération, menée par le conservateur en charge des magasins sans le concours prévu d'un agent du CTLES. Le total des collections de la BIF implantées au CTLES s'élève aujourd'hui à 4695 ml, et représente une charge budgétaire annuelle de **24 573 €**.

## **3.4. Dépenses de conservation**

L'ensemble des dépenses de reliure, restauration et conservation préventive imputées au budget 2021 a été de **79 588 €**, dont 6096 € de fournitures et matériels de conservation.

## 4. SERVICES AU PUBLIC

### 4.1. Impact de la crise sanitaire

La BIF a connu quatre régimes successifs d'ouverture au public :

- du 2 janvier au 20 mars : 3 jours par semaine de 10h à 16h
- du 22 mars au 14 mai : fermeture (confinement puis travaux)
- du 17 mai au 13 juin : 3 jours par semaine de 10h à 16h
- à partir du 14 juin : réouverture 5 jours par semaine aux horaires normaux

### 4.2. Équipement et services

La bibliothèque est ouverte du lundi au vendredi, de 9h à 18h pour le public institutionnel (membres de l'Institut et personnel de l'Institut et des Académies) et de 12h à 18h pour les lecteurs extérieurs, reçus sur la recommandation d'un membre de l'Institut. L'admission à la bibliothèque est gratuite. Les jours de séances publiques sous la Coupole, les lecteurs sont reçus de 10h à 13h. Le rapprochement des bibliothèques a permis d'assurer une continuité de service aux usagers puisque désormais, les jours de séance solennelle, les lecteurs de la BIF poursuivent leurs travaux après 13h en étant accueillis dans la salle de lecture de la Mazarine. Depuis sa mise en place en juin, ce service a été assuré à 17 reprises.

La BIF dispose de **40** places de travail, mais son accès restreint limite en réalité leur utilisation : les restrictions sanitaires n'ont donc pas induit de réduction du nombre de places mises à disposition. L'ouverture de la bibliothèque nécessite la présence de trois agents, répartis de la façon suivante :

- un agent à l'accueil, chargé d'orienter lecteurs et visiteurs, d'effectuer les comptages d'entrée et de veiller à l'inscription des lecteurs sur le registre des présences.
- un magasinier en salle, chargé d'attribuer les places, d'informer sur les procédures de communication, de mettre à disposition les documents, d'assurer leur retour en magasin ;
- un président de salle, conservateur, IGE ou BIBAS, chargé des inscriptions, du renseignement bibliographique, des autorisations de communication d'ouvrages anciens, rares et précieux, de la validation des demandes de reproduction ;

La surveillance générale est assurée par l'ensemble du personnel présent en salle, sous l'autorité du président.

L'ensemble des personnels titulaires de la filière bibliothèque participe au service public, à raison de 3 à 4 h par semaine pour les conservateurs et BIBAS (présidence de salle), 12h pour les magasiniers affectés tantôt à l'accueil tantôt au bureau des communications.

La salle de lecture accueille également 4 postes professionnels dédiés au travail interne, occupés de manière intermittente par les magasiniers. Ils participent au dispositif de surveillance de la salle et de sécurité des collections.

- Surface de service public par personne, soit la surface utile nette totale accessible au public, divisée par le nombre total d'usagers actifs :  $0,33 \text{ m}^2$  ;
- Places assises par personne, soit le nombre de places de lecture mises à disposition du public, divisé par le nombre total d'usagers actifs.  $40 \div 1324 = 0,12$  ;
- Taux d'occupation des places assises, soit le nombre total d'entrées physiques dans une année pleine, divisé par le nombre de places possiblement occupées (nombre de places de lecture mises à disposition du public multiplié par le nombre de jours d'ouverture dans l'année).  $1324 \div 6960$  (soit  $40 \text{ places} \times 174 \text{ jours d'ouverture}$ ) =  $0,19 \%$  ;



- Nombre d'agents par personne, soit le nombre d'agents (en ETP ; y compris le personnel non affecté à des missions de service public et le personnel temporaire), divisé par le nombre total d'utilisateurs actifs.  $21/1324 = 0,015$  ;
- Taux d'encadrement du public, soit le nombre d'agents équivalents temps plein (y compris le personnel temporaire) affectés au service public, divisé par le nombre total d'entrées physiques à la bibliothèque :  $14 / 2536 = 0,006$ .

### 4.3. Lectorat

La bibliothèque enregistre depuis 2020, dans le module dédié de son SIGB (Aleph), les nouvelles inscriptions de lecteurs accrédités par les membres de l'Institut. La statistique concernant le nombre total de lecteurs inscrits s'incrémente donc depuis cette date mais ne peut prétendre à l'exhaustivité dans la mesure où les lecteurs accrédités avant cette date ont rarement été réinscrits dans la base. Le nombre total de lecteurs inscrits dans la base Aleph au 31 décembre 2021 s'établit à **918**, à quoi doivent donc s'ajouter les lecteurs ayant fréquenté la bibliothèque avant la création de la base, et dont la fiche doit être rétroconvertie.

**134** nouveaux lecteurs extérieurs ont été inscrits en 2021 (96 en 2020, 187 en 2019, 169 en 2018), dont 32 étrangers (soit 23%).

Ils se répartissent de la façon suivante :

- étudiants (LMD) : 51 (38 %)
- enseignants-chercheurs : 47 (35 %)
- personnel des musées, bibliothèques et archives : 8
- autres lecteurs : 28

	public extérieur	public institutionnel
Nombre de jours d'ouverture	174	
Nombre d'heures d'ouverture	1046	1395
Nombre de séances de travail	590	734
Nombre moyen de lecteurs par jour	3,3	7,6

La bibliothèque a accueilli **1324** séances de travail (1088 en 2020, 2 606 en 2019) dont 590 séances de chercheurs extérieurs (et dont 85 concernaient des lecteurs étrangers, représentant 15 nationalités).

Le nombre moyen de lecteurs par jour a été de **7,6** (8 en 2020, 11,2 en 2019) dont 3,3 (3,9 en 2020, 5,6 en 2019) pour les seuls lecteurs extérieurs.

### 4.4. Usage des ressources documentaires

#### 4.4.1. Catalogues et ressources en ligne

**18 410** connexions au catalogue en ligne ont été enregistrées en 2021, tant à distance qu'à partir de la salle de lecture.

#### 4.4.2. Communication des collections

**2188** documents ont été communiqués sur place en 2021 (1365 en 2020, 2 597 en 2019) : les communications sur place n'ont donc pas retrouvé leur niveau d'avant la crise sanitaire, conséquemment à la baisse du nombre des nouveaux inscrits et des séances de travail, notamment de la part de chercheurs étrangers. Ces communications se répartissent en :

- manuscrits : 1081
- imprimés : 832
- fonds Lovenjoul : 275

Cela représente une **moyenne de 16** documents par lecteur consultant et **3,70** documents par séance de travail de chercheur accrédité. **12,5** documents conservés dans les magasins de la bibliothèque sont, en moyenne, communiqués aux lecteurs chaque jour d'ouverture.

40 ouvrages localisés au CTLes ont été communiqués, en différé.

#### 4.4.3. Prêts

Les collections modernes de la BIF sont accessibles gratuitement à l'emprunt pour les membres et personnels de l'Institut pour une durée de 3 semaines. En 2021, **172** documents ont été empruntés.

En revanche, la BIF ne participe pas au prêt entre bibliothèques par l'envoi matériel de documents préférant y contribuer par l'envoi de fac-similés numériques.

### 4.5. Reproduction de documents

#### 4.5.1. Reproduction directe

La photographie des documents consultés en salle est soumise à autorisation du président de salle, sous réserve de certaines conditions (exclusions pour des raisons conservatoires ou juridiques, sans flash ni éclairage complémentaire, clichés limités à un usage strictement privé), et peuvent faire l'objet d'un suivi statistique.

**114** demandes ont été enregistrées en 2021, pour un total de **15864** vues.

L'autorisation de photographie numérique individuelle à usage documentaire a fait diminuer le nombre de demandes de photocopies, toujours possibles pour les documents postérieurs à 1900. Enfin, les lecteurs ont la possibilité de procéder à des impressions depuis les lecteurs de microfilms.

#### 4.5.2 Service reprographique

La fourniture de reproductions de documents est également assurée par le service reprographique de la bibliothèque, à nouveau fortement sollicité en 2021 en raison des restrictions d'accès et de circulation engendrées par la situation sanitaire. Sur 260 demandes reçues en 2021 (195 en 2020, 128 en 2019) : 121 demandes, représentant l'envoi de 5 630 fichiers, ont été satisfaites en interne à la bibliothèque (125 en 2020) ; 80 demandes ont été réorientées vers des prestataires photographiques extérieurs (dont 72 pour la RMN, et 8 pour la SIM) ; 61 n'ont pas abouti.

Les reproductions peuvent être partielles ou totales, à des fins d'alternative à la consultation sur place, de publication ou d'exploitation, commerciale ou non, ou à visée conservatoire lors de prêts pour des expositions. Si l'état du document le permet, une copie de travail, à usage strictement privé, peut être réalisée par le personnel de la bibliothèque sur un scanner interne, et des fichiers numériques fournis pour des reproductions n'excédant pas une quarantaine de pages (seuil relevé à 60 en 2021). Le prix forfaitaire de ce service est fixé à 15 euros par tranche de 1 à 10 pages.

L'usage public de reproductions de documents conservé à la bibliothèque de l'Institut fait l'objet d'une redevance. Dans le cas d'inédits, le projet de publication est préalablement soumis à l'approbation de la Commission des bibliothèques et archives de l'Institut de France. Les recettes générées se sont élevées à **12 017 €** en 2021.

Les reproductions nécessitant un environnement technique particulier du fait du format du document, du volume de vues à réaliser ou encore dans le cas des objets d'art, ont été confiées à des prestataires extérieurs pour un total de **3 074** prises de vues dans 17 manuscrit, un imprimé et un microfilm (dont 4 reproduits intégralement), en 2021.

Par ailleurs, la majorité des reproductions intégrales de documents commandées par la bibliothèque à des fins conservatoires ou de diffusion numérique (*cf. supra 2.4.*) sont également commandées à des prestataires spécialisés.

## 4.6. Renseignement et recherche documentaire

La majorité des demandes de renseignement à distance, via les boîtes fonctionnelles [bibliotheque@institutdefrance.fr](mailto:bibliotheque@institutdefrance.fr) et [secretariat-bif@institutdefrance.fr](mailto:secretariat-bif@institutdefrance.fr), concernent les demandes d'accréditation ou les réservations de créneaux de consultation.

Les demandes de recherche documentaire sont majoritairement traitées par un ingénieur d'études, dont la moitié du temps était encore dévolu, en 2021, à l'accompagnement, sur place ou à distance, des membres de l'Institut ou des chercheurs travaillant sur nos fonds. Ces recherches peuvent également échoir aux responsables de collections concernées par la demande ; elles donnent lieu à des échanges avec les chercheurs qui peuvent contribuer à une meilleure visibilité de nos fonds et à l'enrichissement des notices des catalogues.

260 demandes, de toute nature, ont été reçues et traitées en 2021. Ces chiffres ne tiennent pas compte des demandes reçues par les agents sur leurs adresses propres, ni des échanges réguliers avec des institutions partenaires dans le cadre de projets en cours.

## 5. PEDAGOGIE, RECHERCHE, VALORISATION

### 5.1. Expositions

#### 5.1.1 Expositions organisées par la bibliothèque de l'Institut

- *La passion des livres : la bibliothèque de Raymond et Véronique Schiltz*.

Exposition de la collection Schiltz, nouvellement entrée à la BIF, initialement à l'automne 2020 et reportée de décembre 2020 à février 2021. Désormais en ligne sous forme d'exposition virtuelle.

- *La Fontaine*.

Exposition consacrée aux éditions des fables, anciennes et modernes, françaises et étrangères et aux nombreuses déclinaisons qui en ont été faite sous formes d'objets les plus divers. 28 juin-octobre 2021. Désormais en ligne sous forme d'exposition virtuelle.

- *Napoléon : apologie et satire*.

Exposition consacrée aux représentations tant élogieuses et propagandistes que satyriques, dans la presse, la littérature officielle comme pamphlétaire et sur les objets du quotidiens, à travers toutes les époques. 3 novembre 2021 - février 2022.

- *Les deux cents ans de l'École nationale des chartes*.

26 février au 18 juin 2021. À l'occasion de son bicentenaire.

#### 5.1.2 Prêts pour des expositions extérieures

18 documents ont été prêtés en 2021, dans le cadre de 9 expositions.

- *Saint-Saëns : un esprit libre*. Bibliothèque-musée de l'Opéra Garnier. 24 juin-10 octobre 2021  
Partition autographe de la *Troisième Symphonie* du compositeur. [Ms 2500]
- *Auguste Mariette, l'artiste dans l'ombre du scientifique*. Musée de Boulogne sur mer. 3 juillet-19 septembre 2021  
*Papiers d'Auguste Mariette Pacha. Dessins et aquarelles de monuments égyptiens et romains ainsi que d'hieroglyphes*. [Ms 4062. 6 dessins et un ms.]
- *Voyage(s) en Orient, Voyages de « Normands »*. Maison Vacquerie, musée Victor Hugo, Villequier Rives-en-Seine. 1<sup>er</sup> août-31 octobre 2021.  
Maxime Du Camp, Notes prises au cours de ses voyages. [Ms 3720]
- *L'Ancienne Ménagerie de Chantilly*. Musée Condé. 7 septembre 2021-30 janvier 2022  
*Mémoires de ma vie [1718-1784]*, par le maréchal Emmanuel de Croÿ-Solre. [Ms 1651 : 2 cahiers.]
- *Le papyrus dans tous ses états, de Cléopâtre à Clovis*. Collège de France. 16 septembre-26 octobre.

Fragments provenant des rouleaux carbonisés de papyrus d'Herculanum : P.Herc.Paris.3 et P.Herc.Paris.2 : [Objet 59.

- *Le Fontainebleau de Napoléon*. Château de Fontainebleau. 14 septembre 2021-3 janvier 2022  
Charles Percier, *Recueil de dessins concernant le château de Fontainebleau de Napoléon*. [Ms 1015.
- *Sur les pas de Napoléon 1<sup>er</sup>*. Monnaie de Paris. 16 septembre 2021-6 mars 2022  
2 documents (calques) présentés successivement sur la durée de l'exposition : *Route du Mont Cenis, Institution des prix décennaux*, extraits de *Histoire métallique de l'Empire et de la Restauration*. Vol. II, [Ms1292.
- *La sculpture en son château. Variations sur un art majeur*. Musée du Château de Lunéville. 18 septembre 2021-9 janvier 2022.  
Dessin pour la corniche de la chambre de parade du grand appartement de Saverne, vers 1721-1722. [Ms 1041
- *Charles Baudelaire*. BNF. 3 novembre 2021 au 13 février 2022  
Autoportrait de Charles Baudelaire. [Lovenjoul D. 655 bis

S'ajoutent plusieurs prêts d'estampes, à d'autres entités de l'Institut :

- Exposition Jan Vičar, prix Avati 2018. Pavillon Comtesse de Caen, 21 mai-13 juin 2021 :  
Mario Avati, *Treize à la douzaine*. Manière noire. 1965. [Estampe Avati 187.
- Exposition Jenny Robonson, prix Avati 2019. Pavillon Contesse de Caen, 9 septembre-17 octobre 2021 :  
Mario Avati, *La table du graveur*. Manière noire en couleurs. 1975. [Estampe Avati 338.
- Journées européennes du patrimoine, vitrine de l'Académie des beaux-arts, 18-19 septembre 2021 :
  - J.-B. Sécheret, *New York*. Lithographie, 2004. [Fol N 336 (26)
  - W. Schönfeld, *Atelier I*. Gravure sur bois en couleurs. 1995. [Fol N 330 (1)
  - C. Baumgartner, *White Noise*. Gravure sur bois. 2013. [Fol N 311.

### 5.1.3. Expositions virtuelles

Deux expositions virtuelles construites à partir d'expositions physiquement présentées à la bibliothèque, sont venues enrichir en 2021 l'offre numérique de la bibliothèque : *La passion des livres : la bibliothèque de Raymond et Véronique Schiltz* et *Jean de la Fontaine (1621 - 1695) : un académicien fabuleux*.

## 5.2. Action culturelle & scientifique

### 5.2.1. Données générales

La bibliothèque a accueilli 1212 personnes en 2021 (900 en 2020) dans le cadre de visites libres, de visites guidées thématiques ou de séances de formation.

### 5.2.2. Formations accueillies

Les conservateurs et bibliothécaires de la Bibliothèque de l'Institut participent, depuis le rapprochement des deux bibliothèques Mazarine et de l'Institut, aux ateliers-conférences préparés pour les agrégatifs sur le programme *Le monde de l'imprimé en Europe (v.1470-v.1680)*.

### 5.2.3. Visites et présentations à caractère scientifique et pédagogique, visites découvertes.

L'amélioration du contexte sanitaire à partir de l'automne 2021 a relancé le nombre de visites. 70 groupes ont visité la bibliothèque, auxquels s'ajoutent **162** visites privées à l'initiative

d'académiciens, de la Chancellerie ou du service Communication de l'Institut. Ce chiffre ne prend pas en compte les visiteurs accueillis au Palais de l'Institut lors des Journées du Patrimoine (18-19 sept.). Un nombre important de visites thématiques sont préparées à la demande de la Chancellerie ou des Académies pour être présentées à des délégations françaises ou étrangères, en visite au Palais. La bibliothèque est par ailleurs fréquemment visitée par des groupes scolaires emmenés par le service pédagogique de l'Institut : il s'agit de haltes extrêmement brèves dans un parcours plus général du Palais (ces visites, n'impliquant pas le personnel de la bibliothèque, ne sont pas comptabilisées). En revanche, la bibliothèque accueille également des scolaires de niveau primaire ou secondaire pour des visites-découvertes donnant lieu à présentation thématique d'ouvrages, soit en lien avec le programme suivi par l'enseignant, soit en lien avec la programmation culturelle d'une Académie, ou encore avec les manifestations spécifiques de la bibliothèque (exposition, conférence...).

Les collections d'estampes donnent lieu, en particulier, à de nombreuses actions pédagogiques et de valorisation :

- Organisation d'un atelier pédagogique avec le service des actions pédagogiques autour des *Fables* de La Fontaine dans le cadre des « Enfants du Patrimoine », 18 septembre 2021 ;
- Visite et présentation du cabinet d'estampes à l'occasion de l'installation de Georg Baselitz (pour le fils de Georg Baselitz), 26 octobre 2021
- Installation de livres d'artiste de Pierre Collin dans la salle de lecture à sa demande à l'occasion de son installation, 1er décembre 2021

### **5.3. Recherche et coopération**

#### **5.3.1. Relations avec les partenaires institutionnels**

ABES/Sudoc : Dominique Drouin

ABES/ Calames : Yoann Brault

CTR (Comité technique de restauration. Ministère de la Culture) : Sabrina Castandet-Le Bris

#### **5.3.2. Programmes de recherche et de valorisation en partenariat**

- *Base Bibale*. Les notices de notre ancienne base de provenance (plus de 700) ont été intégrées dans la base Bibale (CNRS/IRHT) fin 2021, où elles sont accessibles en ligne.
- *Édition numérique des Cahiers d'Henri de Régner*, conduite par l'UMR LITT&ARTS (CNRS – Université Grenoble Alpes) : présentation du fonds Régner-Hérédia au colloque international qui s'est tenu à la BIF les 10-12 juin 2021, *Autour d'une édition. Les Cahiers d'Henri de Régner* (Marianne Besseyre & Alice Pérésan-Roudil).
- Inventaire analytique de la correspondance de Condorcet (Yoann Brault et Alice Pérésan-Roudil).

### **5.4. Conférences, publications**

Marianne Besseyre :

- *Un exceptionnel livre d'Heures à la bibliothèque de l'Institut de France*, Art de l'enluminure n°77, juin/août 2021. Article consacré au ms. 547 de la BIF (en collaboration avec Laurent Ungeheuer).

M. Besseyre est membre du CIHAM (UMR 5648) (depuis 2013) et membre du CTHS (Comité des Travaux historiques et scientifiques) (depuis 2011).

Olivier Thomas

- « La section gravure de l'Académie des beaux-arts et le cabinet d'estampes contemporaines de la bibliothèque de l'Institut de France », dans : *11e Triennale mondiale de l'estampe : du 25 septembre au 7 novembre 2021*, Chamalières, AMAC, 2021.

## 5.5. Communication, image, visibilité

### 5.5.1. Site web

L'hébergement et la maintenance du site internet [www.bibliotheque-institutdefrance.fr](http://www.bibliotheque-institutdefrance.fr) sont confiés à la société Fidesio (montant engagé en 2021 : 2 568 €). L'actualisation régulière en est assurée par Cécile Bouet, assistée d'Aurélia Salahou. La rubrique présentant le « document du mois » est régulièrement renouvelée par les contributions de chacun des secteurs de la bibliothèque.

En 2021, le site a connu 12 275 visiteurs, à la faveur de **18 007** sessions (dont 1 746 visiteurs récurrents à l'origine d'un peu plus de 5 732 sessions, soit près d'un tiers des visites de l'année), et pour un total de **39 946** pages vues. Cela représente une légère augmentation tout en maintenant la même proportion de primo-visiteurs et d'utilisateurs récurrents du site.

Les internautes sont originaires de la plupart des pays du monde, dont un peu plus de 60 % des consultations réalisées en France ; le tiers restant représente une diversification accrue de l'origine des usagers par rapport à 2020 :

### 5.5.2. Réseaux sociaux

En 2021, le compte Twitter @Bibli\_Institut a gagné en contenu comme en audience, et a permis d'informer un plus large public de l'actualité de la bibliothèque et de ses collections (évolution des horaires et fermetures au long de l'année, enrichissement de la bibliothèque numérique, etc.).

Voici les statistiques relevées au fil de 2021 :

	Nb de tweets	Nouveaux abonnés	Impressions du tweet	Visites du profil	Mentions
2021	57	172	109243	7336	84

### 5.5.3. Médias, tournages

La Bibliothèque de l'Institut est un lieu de tournage prisé non seulement des académies et services de l'Institut, mais encore d'acteurs privés de la sphère des médias et de la production audiovisuelle. Au sein de l'Institut, le service communication et les services liés à l'action culturelle et à la médiatisation des travaux des académies et académiciens sollicitent fréquemment ces locaux pour servir de cadre à des interviews ou des documentaires où interviennent des membres de l'Institut illustrant parfois leur propos de documents issus des collections. Pour l'encadrement des tournages, en particulier ceux réalisés par des acteurs institutionnels ou privés extérieurs à l'Institut, des règles ont été élaborées (recevabilité des projets, protection des lieux et des collections, sécurité des personnes), reprises dans une convention-type et faisant l'objet d'une grille tarifaire. **18** tournages ont été organisés dans ce cadre.

## 6. MOYENS

### 6.1. Ressources humaines

#### 6.1.1. Effectif et fonctions

Le nombre total d'agents en poste à la Bibliothèque de l'Institut, au 31 décembre 2021, s'élevait à 19 agents, dont 18 sur postes d'État et un agent C contractuel (CDI) de l'Institut de France (contre mise à la disposition de l'Institut d'un poste d'adjoint administratif depuis septembre 2014). Deux personnels vacataires recrutés sur crédits ABES sont venus renforcer l'effectif.

Soit en équivalents temps plein au 31 décembre 2021 : 17,7 ETP dont 14,1 ETP pour la filière des bibliothèques.

	POSTES ETAT					CDI	CDD
	Filière des bibliothèques : 15 agents			Filière administrative	Filière ITRF		
	A	B	C	C	A	C	B/C
Nombre d'agents (personnes physiques)	5	4	6	2	1	1	2
ETP	4,6	3,8	5,7	1,8	1	0,8	1,42

Masse salariale (titulaires) : **1 067 088 €.**

Activités/ Fonctions	ETP
Accueil, information, renseignement	2.00
Services de fourniture documentaire (prêt, communication sur place, PEB/FDD, numérisation à la demande, etc.)	2.00
Formation des usagers / ingénierie pédagogique	0.40
Acquisition et traitement de ressources sur support analogique	6.00
Fourniture / développement de services et ressources numériques	2.00
Ingénierie de l'information / systèmes d'information	0.30
Actions culturelles	0.40
Coopérations et partenariats nationaux, internationaux	0.30
Veille (professionnelle, scientifique, stratégique)	0.60
Traitement et valorisation des données issues de la recherche	0.50
Fonctions support : encadrement, pilotage, gestion de projet	1.20
Fonctions support : GRH/GFC, immobilier, informatique	1.50
Communication	0.50
<b>Total</b>	<b>17.7</b>

L'équipe était composée en 2021 de :

Filière *Bibliothèques* :

*Catégorie A* (personnel scientifique et d'encadrement) :

- Françoise Bérard, conservateur général, remplacée par Sabrina Castandet-Le Bris conservatrice en chef : direction
- Marianne Besseyre, conservatrice : manuscrits
- Sylvie Biet, conservatrice en chef : patrimoine imprimé et fonds iconographiques, responsable de Bibliothèque Dosne-Thiers
- Dominique Drouin, conservateur : imprimés modernes et coordination catalographique

Alice Pérésan-Roudil, conservatrice : bibliothèque numérique et conservation-restauration  
- Yoann Brault : ingénieur d'études (ITRF)

*Catégorie B :*

Bibliothécaires-assistants spécialisés (BIBAS) :

- secteur des livres modernes : Nathalie Besnard, Donatella Salerno-Choubry
- secteur des livres anciens et fonds iconographiques : Olivier Thomas
- secteur des reproductions et de la bibliothèque numériques : Cécile Bouet.

*Catégorie C :*

Magasiniers principaux des bibliothèques (magasinage, entretien des collections et maintenance des magasins, accueil des lecteurs) :

- Cédric Cao Van Phu
- Anne-Marie Charpentier,
- Stéphane Fougère
- Mireille Jacquet-Cerano
- Jean-Claude Roy
- Ghislaine Vanier.

Filière *administrative* (secrétariat, gestion administrative et budgétaire) :

Adjoints administratifs (ADJAENES) :

- Olivier Billaut
- Aurélia Salahou

Agent administratif, contractuelle

- Agnès Rico.

### **6.1.2. Personnel contractuel (contrats à durée déterminée)**

Deux agents ont assuré en 2021 un total de 17 mois de travail, représentant un coût de 54 168 €, pour des missions d'enrichissement des catalogues (avec le soutien financier de l'ABES) :

- secteur des livres modernes, rétroconversion dans le Sudoc : Nathalie Wasfy, 9 mois
- secteur des manuscrits, signalement dans *Calames* : Emmanuelle Haim, 7 mois

### **6.1.3. Accueil de stagiaires**

Un élève de 3<sup>e</sup>, du 13 au 17 décembre 2021.

### **6.1.4. Formation**

- *Décrire ses fonds d'archives et de manuscrit en EAD*, 13-15 septembre 2021, Ecole nationale des Chartes (M. Besseyre)
- *Entretien et maintenance des collections d'objets en salles et en réserves*», 24-26 novembre 2021, Château de Chantilly (M. Besseyre, S. Biet, Y. Brault).

## **6.2. Budget**

### **6.2.1 Recettes**

Les recettes se sont élevées à **310 064 €** :

- Subvention annuelle de fonctionnement du ministère de l'Enseignement supérieur et de la Recherche, inchangée depuis 2013 : 268 497 €.
- Financements spécifiques : 41 567 €, soit :
  - ABES (Agence bibliographique de l'enseignement supérieur) : 26 500 €
  - informatisation des catalogues des imprimés dans le Sudoc : 16 500 €
  - signalement détaillé des manuscrits dans la base *Calames* : 10 000 €
- recettes propres (fourniture d'images numériques et redevances d'utilisation) : 13 394 €



- remboursement de la bibliothèque Thiers (licences ABES) : 1 673 €

### **6.2.2 Dépenses**

Les dépenses se sont élevées à **314 917 €** (293 538 € en 2020, 343 970 € en 2019, 350 869 € en 2018), et se ventilent ainsi :

- acquisitions (livres, périodiques, manuscrits, documentation électronique...) : 55 927 €
- valorisation (numérisation, communication...) : 11 979 €
- reliure, restauration, conservation : 79 588 €
- équipement, fournitures administratives, logistique : 10 033 €
- contrats de maintenance et d'entretien, fournitures d'entretien : 51 670 €
- système informatisé de gestion, site internet, bibliothèque numérique, licences ABES : 26 360 €
- personnel (formation et CDD) : 79 360 €

### **6.3 Bâtiment, locaux**

Des travaux de rénovation ont été menés en 2021 dans l'une des salles des magasins situés au-dessus de la salle de lecture, sous les combles : le fonds Daubrée, conservé dans cette salle, a dû être intégralement déplacé, puis réintégré. Dans un souci de lutte contre les risques d'incendie, des portes coupe-feu ont été installées durant l'été 2022 pour empêcher la propagation d'un feu entre les magasins et la Coupole.

L'Institut est engagé dans un très important programme de travaux concernant tant la rénovation des extérieurs et des façades et des couvertures que les aménagements intérieurs de l'ensemble du Palais. Ces travaux ont été annoncés comme devant se dérouler en trois phases, à une échéance d'environ 10 ans. Les bibliothèques sont concernées au premier chef par ce programme de travaux, en particulier la bibliothèque de l'Institut, dont l'ensemble des espaces d'accueil du public (la salle de lecture) doit faire l'objet d'une complète rénovation prenant en compte la mise au norme complète du câblage électrique, ainsi que l'éclairage. Ce projet concernera également les espaces internes dévolus au personnel (bureaux et commodités). Par ailleurs, une réflexion concertée avec les bibliothèques est prévue dans la perspective du réaménagement complet de l'aile Le Vau, abritant la grande majorité des magasins de conservation (sur 8 niveaux).

A très court terme (automne 2022) est prévue la réfection des huisseries des magasins entourant la coupole, afin de pallier les défauts d'étanchéité qui font courir des risques aux collections et au réseau électrique (risques d'incendie).

# BIBLIOTHÈQUE MAZARINE



## 1. DEVELOPPEMENT DES COLLECTIONS

Tableau synoptique des collections au 31 décembre 2021

	Imprimés		Documents électroniques (en ligne et/ou support physique)				Microformes	Manuscrits
			Acquisitions		Production (numérisation)			
	Monographies	Périodiques	Périodiques	Autres	Périodiques	Autres		
Mètres linéaires	11 959	1 847	-		-		112	253 <sup>2</sup>
Titres	Non évalué	1047	11	69	-	6097	Non évalué	72455
UMC	531 239	Non évalué	17	69	-		3 000	5 050

Le budget documentaire (**87,9 K€**) a connu une légère augmentation par rapport à 2020 (82,8 K€). Si les acquisitions patrimoniales et monographiques ont profité de cette hausse, le budget consacré aux périodiques a quant à lui été resserré, en raison de l'arrêt de plusieurs publications et surtout de la suppression d'abonnements doublons avec la bibliothèque de l'Institut de France, dans la perspective d'une politique documentaire coordonnée.

### 1.1. Indicateurs de développement des collections

- Nombre moyen d'acquisitions par usager : **0,17** (0.11 en 2020).
- Coût moyen des acquisitions par usager :
  - Monographies françaises : **4,18 €** (4.04 € en 2020)
  - Monographies étrangères : **2,42 €** (2.29 € en 2020)
  - Périodiques (France) : **2,46 €** (3.07 € en 2020)
  - Périodiques (étranger) : **1,19 €** (1.20 € en 2020)
  - Ressources électroniques (sauf périodiques) : **1,09 €** (0.99 € en 2020)
- Coût moyen d'acquisition des documents (coût global /nombre d'UMC) :
  - Monographies françaises : **69,70 €** (81.24 € en 2020)
  - Monographies étrangères : **78,90 €** (89.64 € en 2020)

### 1.2. Politique documentaire

Bien que leurs collections patrimoniales soient encyclopédiques en raison de leur histoire propre, les bibliothèques de l'Institut de France, Thiers et Mazarine développent aujourd'hui leurs collections selon des axes spécifiques, dans l'optique d'une coordination, d'une répartition sans recouvrement des acquisitions, et d'un signalement unifié. Que ce soit par voie d'achats ou par

<sup>2</sup> Fonds catalogués seulement.

voie de dons ou legs, les bibliothèques se doivent de maîtriser entièrement le périmètre et le volume de leurs enrichissements, dans un souci de lisibilité, de cohérence et d'accroissement raisonné de l'emprise des collections au Palais. C'est pourquoi, une charte documentaire unifiée a été élaborée en 2021 (*cf.* annexe).

Les acquisitions de la Bibliothèque Mazarine concernent essentiellement des ouvrages d'érudition et de niveau recherche (niveaux Master et Doctorat). Elles s'articulent autour de cinq axes thématiques principaux :

- Histoire des deux derniers siècles du Moyen-Âge (XIV<sup>e</sup> et XV<sup>e</sup> siècles) et des deux premiers de l'époque moderne (XVI<sup>e</sup> et XVII<sup>e</sup>) ;
- Histoire locale et régionale de la France recentré sur le segment chronologique XIV<sup>e</sup>-XVII<sup>e</sup> siècle ;
- Histoire du livre, de l'édition, des médias et de la communication écrite, des bibliothèques, sur la période allant du Moyen Âge au début du XIX<sup>e</sup> s. ;
- Autres sciences auxiliaires de l'histoire ;
- Voyages, découvertes et colonisation de l'arc atlantique Sud et Caraïbes sur la période allant du XVI<sup>e</sup> au XIX<sup>e</sup> s.

### 1.3. Accroissement des collections

		Courant (>2010)				Rétrospectif (<2010)				Patrimoine imprimé				Manuscrits	Documents graphiques	Objet	Ressources électroniques en ligne		
		Monographies		Périodiques		Monographies		Périodiques		Monographies		Périodiques					France	Autre	
		France	Autre	France	Autre	France	Autre	France	Autre	France	Autre	France	Autre						
Repérage		Titre	296	49			6	3											
		UMC																	
Achats	Hors subvention	Titre	193	98			1	1			6			10	4				
		UMC	193	98			1	1			6			10	4				
		Coût	13 505 €	7 727 €			17 €	85 €			9535 €			37 825 €	4 058 €				
	CNL	Titres																	
		UMC																	
		Coûts																	
Abonnements		Titre			72	24											1	1	
		UMC																	
		Coût			7 969 €	3 870 €												2932	600
Dons et legs		Titre	168	77															
		UMC	168	77															
		Valeur	6 720 €	3 080 €															
Echanges		Titre	6	3															
		UMC	6	3															
		Valeur	240 €	120 €															

### 1.3.1. Documentation imprimée et ressources électroniques

La documentation imprimée a représenté un investissement de 33 K€ dont :

- Monographies (547) : 21,2 K€ (18,1 K€ en 2020)
- Périodiques (96 titres) : 11,8 K€ (15,1 K€ en 2020)

En ce qui concerne la documentation électronique (3,5 k€), seule les acquisitions à titre onéreux des ressources électroniques professionnelles sont maintenues, comme l'abonnement à la base bibliographique Electre (mutualisé avec la Bibliothèque de l'Institut de France). La Bibliothèque Mazarine offre également l'accès aux ressources négociées dans le cadre du réseau d'établissement bénéficiant des « Licences nationales » piloté par l'ABES.

### 1.3.2. Acquisitions patrimoniales

Le budget des acquisitions patrimoniales (**51,4 K€**) a connu une augmentation de 10% par rapport à celui de 2020 (46,1 K€). Elles ont été effectuées sur le marché d'antiquariat, auprès de libraires ou par intervention en vente publique. On signalera en particulier :

- Jacobi Philippi TOMASINI, *Petrarcha redivivus...*, Padoue, L. Pasquati & J. Bortoli, 1635. [8° 114484].

Exemplaire présent dans l'inventaire ms. (1661-1662) de la bibliothèque du cardinal Mazarin et dans l'inventaire ms. (1690) de la Bibliothèque Mazarine.

- *Les chagrins des ennemis de la France, dans le voyage de Pasquin sur l'air Lampon &c.*, vers 1692. [2° 11047 [Res] ]

Placard, occasionnel en forme de pasquinade, attribué à Eustache Le Noble.

- Louis SENAULT, *La source des plus curieuses écritures de finance et italienne bâtarde suivant l'usage ordinaire de toutes les expéditions pratiquées en ce royaume...*, Paris, N. J. B. de Poilly, entre 1742 et 1773. [2° 11055 [Res] ]

- Louis SENAULT, *Les rares écritures financières et italiennes - bastardes nouvellement à la mode. Avec un abrégé contenant des instructions très faciles pour apprendre à bien diligemment écrire...*, Paris, F Poilly, vers 1670. [2° 11054]

- *Ars rhetorica juxta doctrinam Aristotelis explanata e data a domino Morain anno domini MDCCXV.* [Ms 4775]

Manuscrit aux armes du collège Mazarin, copié par Henri Emmanuel de Roquette avec un ex praemio au même signé du grand-maître du collège, Pierre-Jean Le Chapelier.

- Lettre de Jean-Jacques Ampère concernant son logement de fonction à la Bibliothèque Mazarine. 26 février 1850. [Ms 4771]

Lettre complétant le dossier documentaire sur Jean-Jacques Ampère conservé dans les archives de la Bibliothèque Mazarine.

- *Catalogue des livres de Mme la Marquise de Brunoy, rédigé par Henry, « fait et dessiné à la plume en 1786 par Crussaire, le j âgé de 24 ans ».* 1786. [Ms 4776]

Manuscrit calligraphié, relié de maroquin rouge à décor à la dentelle, fers dans les angles symbolisant musique, peinture, jardinage et architecture.

- *Six devises dédiées à Guillaume de Lamoignon par René Rapin.* 1666. [Ms 4777]

Manuscrit calligraphié et enluminé.

- *Ensemble d'exercices de calligraphie.* 18<sup>e</sup>-19<sup>e</sup> s. [Ms 4778-4781]

- *Compte rendu par François-Nicolas Masson de La Verronière aux héritiers Poj de l'administration de leur habitation La Générale [auj. en Haïti] pour l'année 1789.* 31 décembre 1789. [Ms 4782]

- *Exemplaires du nom de Dieu accomancées ce premier jour du mois de janvier, année 1609. Faictes par moy Anthoine Vivier disciple de monsieur de Gérentes escrivain à saint Anthoine.* 1609. [Ms 4783]

Manuscrit calligraphié, chaque exemple comprenant une grande lettre initiale historiée ou ornée (motifs géométriques ou tétramorphes) et un court texte.

- Carte de visite-portrait de Benjamin Gastineau, Dernier quart du XIXe siècle. [Ms 4774-1]

Photographie du directeur de la Bibliothèque Mazarine nommé par la Commune de Paris.

#### 1.4. Dépôt légal

La contribution du dépôt légal au développement des collections de la Mazarine a pris fin au 31 décembre 2014, décision prise suite à la réduction de deux à un du nombre d'exemplaires des documents imprimés à déposer par les éditeurs, qui mettait fin à un siècle d'attributions à la Mazarine dans les disciplines historiques, puis, depuis 1925, autour de l'histoire de France locale et régionale. La suppression du dispositif, qui représente une perte annuelle équivalente à près de 30 000 €, a pu être en partie palliée, au prix du maintien de cet axe dans la politique documentaire, mais aussi du resserrement de son périmètre. La Bibliothèque Mazarine a par ailleurs reçu, pour ce segment « histoire locale et régionale de la France », une labellisation de collection d'excellence du GIS CollEx - Persée (2017).

#### 1.5. Dons et legs

En 2021, l'établissement n'a pas reçu de collections entières appelées à former des fonds particuliers. Elle continue cependant de recevoir régulièrement des dons de particuliers ou d'institutions. Elle a par ailleurs procédé à des dons ou échanges avec la bibliothèque du Musée national de la Renaissance – Château d'Écouen et la Germanisches Nationalmuseum Bibliothek de Nuremberg.

## 2. TRAITEMENT ET SIGNALEMENT DES COLLECTIONS

Les documents imprimés et ressources électroniques sont signalés dans le Sudoc, à travers lui dans le Catalogue collectif de France et dans *Worldcat*, le plus large outil de signalement des collections et services bibliothécaires au monde, particulièrement bien accessible par l'ensemble des moteurs de recherche.

Les notices sont versées dans le catalogue local (SIGB Aleph) qui décrit, au 31 décembre 2021, **320 470 unités documentaires**. Son contenu a crû d'environ 0,94 %, soit 2 978 entrées de plus que fin 2020.

Manuscrits, objets et archives scientifiques, littéraires ou administratives sont catalogués en XML selon la DTD EAD (Encoded archival description) et signalés dans la base Calames (Catalogue en ligne des archives et manuscrits de l'Enseignement supérieur), également interrogeable à travers le CCFR et le portail du CERL. Des dispositifs d'aide sur projet permettent de renforcer les opérations de classement, d'inventaire et de reconditionnement des archives institutionnelles et des dons. Au 31 décembre 2021 la Bibliothèque Mazarine signalait dans Calames **49 487 composants** contre 42 308 fin 2020 (+ 17 %), pour 5 440 cotes contre 5 428.

Les données catalographiques sont articulées, depuis 2015, à la bibliothèque numérique *Mazarinum* ; les documents qui y sont publiés bénéficient de surcroît d'une indexation (codicologique et/ou de contenu) et de l'attribution de métadonnées en *Dublin Core*.

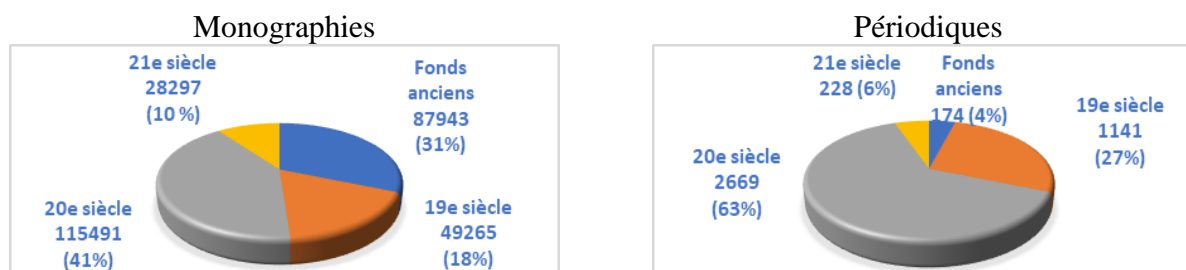
*Synthèse de l'activité de catalogage (production livre en main et traitements rétrospectifs)*

			Imprimés								mss	doc. numériques
			Acquisitions et courant (>2011)		Rétrospectif (hors patrimoine)		Fonds patrimoniaux livre en main		Fonds patrimoniaux rétrospectif			
			Monogr.	Périod.	M.	P.	M.	P.	M.	P.		
Données bibliographiques	UID (≅ documents signalés)	création	92		917		199				7179	546
		dérivation	14	1	78		62	4				
		modification (sauf sur dérivation)	57	5	1157	15	632		1178		800	
		suppressions			299	2	16		54			
	DUM (≅ exemplaires localisés)	création	686		10212	4	1204	4				546
		créations locales seules (bulletinage)		351		5246						
		modification		27	5	248	666					
		suppressions			7217	6	62		90			
	Autorités (Collectivités ; Personnes physiques ; Noms géographiques)	création	17		1188		273		12		32	
		dérivation					33		3			
modification						309				57		

## 2.1. Collections imprimées

### 2.1.1. Signalement dans le Sudoc en 2021

*Notices localisées au Sudoc*



Les chantiers en cours (mazarinades, numérisations, monographies des XIX<sup>e</sup> et XX<sup>e</sup> siècles) portent majoritairement sur de l'enrichissement de données et de l'accrochage d'exemplaires à des notices existantes, plutôt qu'à de la création de nouvelles notices bibliographiques. Des chantiers d'ordre qualitatif mis en place durant la crise sanitaire sont poursuivis ou renouvelés : corrections de notices de rétroconversion (données codées, zones de notes), alignement des données du catalogue local et du catalogue collectif Sudoc, dédoublement des notices et de certaines informations, soit plus de 3100 notices bibliographiques modifiées, et respectivement plus de 600 et 3000 supprimées.

L'accroissement repose toujours essentiellement, tant pour les monographies que pour les périodiques, sur les chantiers rétrospectifs consacrés aux livres du XIX<sup>e</sup> (pour 36,5 %) et du XX<sup>e</sup> siècle (44,8 %) : collections de monographies, pièces de recueils factices et périodiques du XIX<sup>e</sup> siècle d'une part, monographies du XX<sup>e</sup> siècle non localisées ou cataloguées ou issues de dons. La répartition par période des notices demeure la même qu'en 2020 : 41,4 % pour les ouvrages du XX<sup>e</sup> siècle, 30,8 % pour les imprimés anciens, 17,6 % pour les ouvrages du XIX<sup>e</sup> siècle, 10 % pour les plus récents.

À la suite de la mise à disposition par l'ABES d'outils dédiés dans le Sudoc (CheckSUDOC, e-PPNator) des opérations de contrôle qualité sont menées de façon régulière sur la production : elles ont porté en 2021 sur 30891 notices, ce qui a donné lieu à la correction de 482 d'entre elles (1,5 %), proportion divisée par deux par rapport à l'année précédente.

Fin 2021 le nombre de notices d'*unica* localisés à la Mazarine dans le Sudoc était de 105 836, soit 228 de plus que fin 2020. Il représente 37,1 % des localisations de la bibliothèque au Sudoc (37,8 % fin 2020, 38,35 % fin 2019, 38,85 % fin 2018, 39,54 % fin 2017) et 0,65 % du total des *unica* présents dans le même Sudoc.

### 2.1.2. Signalement rétrospectif (fonds modernes)

Le nettoyage des notices de collections et la localisation ou le catalogage de monographies qui les composent, se sont poursuivis par balayage des catalogues et récolement en magasin, qui occasionne également le repérage et le traitement de monographies du XX<sup>e</sup> siècle ; le même type d'opération est en cours sur les recueils factices du XIX<sup>e</sup> siècle : au total plus de 900 notices bibliographiques créées et 1150 modifiées, environ 3000 exemplaires ajoutés au catalogue.

Le catalogage de la partie moderne (postérieure à 1831) du fonds *Seymour de Ricci* est en cours. Une importante opération de reprise systématique des notices de périodiques dans le SUDOC (notices bibliographiques, données d'exemplaires, états de collection) et dans le catalogue local (bulletin des fascicules ou volumes) est en cours en progressant par tranches



de cotes du fonds général (magasins in-8° de l'entresol) : près de 250 états de collections ont été revus et complétés au SUDOC , et environ 5250 fascicules bulletinés dans le catalogue local.

### 2.1.3. Catalogage des fonds anciens

En dehors d'opérations ponctuelles livre en main (acquisitions, ouvrages prêtés pour exposition, retenus pour numérisation), différents chantiers rétrospectifs de traitement livre en main, qui peuvent conduire minoritairement à la création d'une nouvelle notice, ont été poursuivis ou commencés :

- mazarinades : catalogage livre en main de l'ensemble de la collection. Cette activité s'accompagne en parallèle, de la conception d'une *bibliographie* en ligne. Développée au moyen du SIGB open source Koha ; elle bénéficie des apports de la recherche et des archives de travail laissées par Hubert Carrier (2011). Le projet s'appuie sur un comité scientifique international spécialement constitué, et l'interface publique de la *Bibliographie des mazarinades*, ouverte en mai 2019, comporte aujourd'hui environ 1700 notices, soit environ 30 % du volume de données attendu ;
- catalogues anciens de ventes de bibliothèques provenant de la collection Seymour de Ricci (achevé en 2021).

Ces projets impliquent un traitement catalographique à haute valeur scientifique. Une importante partie du travail consiste ainsi plus à une reprise et un enrichissement de notices (description d'édition et d'exemplaire) qu'à des créations massives (à l'exception des exemplaires de mazarinades) : il est de plus en plus lié à la montée en charge de la bibliothèque numérique, ce qui a induit une nouvelle ventilation des postes de catalogueurs spécialisés.

Au vu de l'expérience tirée du chantier de rétroconversion (achevé en 2016 pour les fonds imprimés anciens), il apparaît pertinent de procéder désormais, sur cet imposant socle quantitatif, à un catalogage systématique livre en main par format de rangement dans l'ordre des cotes afin de combler les lacunes, notamment pour les très nombreux recueils factices. L'enrichissement des données des catalogues est également facilité par l'examen des localisations dans le cadre des projets d'édition électronique des inventaires des bibliothèques Mazarin et de Richelieu.

### 2.2. Ressources électroniques

La reprise des métadonnées bibliographiques (Unimarc et XML-EAD, export en Dublin Core) accompagne le développement de l'offre dans la bibliothèque numérique *Mazarinum* (cf. 2.5). Elle concerne aussi bien les manuscrits que les incunables et les imprimés anciens.

### 2.3. Archives, manuscrits et objets

Le chantier de contrôle qualité des données, initié pendant la période du premier confinement, s'est poursuivi et a abouti à la modification (corrections, harmonisation du traitement, meilleure structuration des niveaux de dépouillement) d'environ 800 unités (<c>), tandis que la reprise de l'indexation pour liaison aux autorités personnes physiques et collectivités permettait la création de 32 nouvelles notices dans le référentiel IdRef et l'enrichissement de 57 autres ; 460 points d'accès ont été ainsi créés entre notice et référentiel. Ce travail a été accompli en parallèle avec l'enrichissement bibliographique des notices de manuscrits (dépouillement rétrospectif de la littérature scientifique).

La Mazarine a bénéficié en 2021 d'une subvention de l'ABES (14 000 €) pour la rétroconversion de deux fonds manuscrits. Le premier (Archives du sculpteur Gustave Pimienta, léguées dans les années 1970 par la marquise de Narros) a été lancé en septembre. Le second (Papiers de François-Nicolas Baudot, seigneur Dubuisson-Aubenay) ne sera lancé qu'au début du second trimestre 2022. Parallèlement, a été poursuivi le travail, entrepris en 2018, d'enrichissement du signalement des manuscrits musicaux, préalable à leur numérisation, et

d'indexation des fonds iconographiques du géographe Albert Demangeon (que ceux-ci soient déjà numérisés et présents dans Mazarinum ou qu'il s'agisse de préparer leur numérisation).

Le reconditionnement de deux fonds (Fonds Firmin-Didot, acquis en 2016, et Archives institutionnelles de la bibliothèque) récemment publiés se poursuit, comme le tri et classement des archives institutionnelles pour la période 1945-1990.

L'inventaire et le signalement en ligne des fonds suivants sont en cours ou restent à programmer :

- fonds des estampages d'inscriptions latines nord-africaines (la partie concernant les inscriptions de Gaule a été reconditionnée et publiée en 2017) ;
- fonds Tastu (reprise de l'existant et compléments).

Un pré-inventaire général des œuvres et objets d'art (y compris mobilier et matériel ancien) a été réalisé en 2012, et fait l'objet de mises à jour régulières (220 entrées). Son encodage en EAD a été réalisé en 2017. Son intégration à l'offre catalographique en ligne de la bibliothèque est à l'étude, couplée à une campagne de numérisation des œuvres.

## 2.4. Description des Fonds

Un inventaire descriptif des fonds (collections spéciales ou fonds particuliers) est publié depuis 2014 dans une rubrique spécifique du site web, qui signale également les instruments de travail et guides de recherche *ad hoc*. Il est régulièrement mis à jour, et a fait l'objet d'un export pour alimenter le répertoire national des fonds du Catalogue collectif de France.

## 3. CONSERVATION

### 3.1. Tableau synoptique de l'activité

	Estampillage	Rondage	Réparations	Restaurations (atelier)	Conditionnements commandés	Conditionnements confectionnés	Refolement (ml)
Fonds moderne monographies	882	686	32		236		116,4
Fonds moderne périodiques	430	426	1				104,7
Fonds anciens et Archives	6202*	406	611	45	1591	236	74,1
<b>Total</b>	<b>7514</b>	<b>1518</b>	<b>34</b>		<b>1710</b>		<b>295,2</b>

\* dont 3813 du fonds Brillouin, et 2127 du fonds Didot

### 3.2 Atelier de restauration

L'activité de l'atelier de restauration ne cesse de croître mais est corollairement plus difficile à quantifier avec précision, du fait de la variété des sollicitations (expositions, numérisation, chantiers de conservation préventive, interventions ponctuelles), de la diversité des travaux réalisés (restaurations intégrales, restaurations plus légères – nettoyage, mise à plat, consolidation de déchirures –, fabrication de conditionnements sur-mesure, montage/démontage en vitrine, surveillance climatique et sanitaire des magasins, formation interne du personnel à la manipulation des documents anciens et précieux...), et de la variété des collections traitées.

Quelque 1500 volumes et objets ont été examinés par l'atelier en 2021 dans les circonstances suivantes :

- Numérisation des manuscrits contenant de la musique notée et des manuscrits de Notre-Dame (dépoussiérage, consolidation de feuillets de parchemin ou de vélin, mise à plat de plis gênant les prises de vue, commande de boîtes)
- Numérisation des mazarinades
- Numérisation de monographies d'histoire locale des 19<sup>e</sup> et 20<sup>e</sup> s.

- Traitement des volumes, notamment in-8 et in-2 repérés lors de chantiers de dépoussiérage (Entresol, Grandes Échelles)
- Dépoussiérage d'anciens fichiers bibliographiques conservés avec les archives de la Bibliothèque Mazarine (casiers et fiches cartonnées 18e-20e s.)
- Dépoussiérage et conditionnement des imprimés et manuscrits nains de la Réserve
- Traitement de la série 4° 18824 (74 unités matérielles contenant 8622 pièces ; chantier initié fin 2021, à poursuivre).

### **3.3. Reliure courante**

Aucun train de reliure courante externalisée n'a été constitué en 2021. La politique de reliure uniforme systématique des publications continues et des collections éditoriales a été suspendue. La reliure est désormais réservée en priorité à la documentation de référence, en lien avec la mise à jour des collections en libre-accès.

## **3.4. Conservation préventive, gestion des magasins et entretien des collections**

### **3.4.1. Entretien courant**

Les chantiers d'entretien courant reposent sur la coopération entre les techniciens d'art, qui supervisent le travail, et l'équipe des magasiniers.

Le chantier de conservation préventive du magasin dit des Grandes Échelles s'est poursuivi avec le traitement (retrait des volumes, dépoussiérage des tablettes et de chaque volume, diagnostic individuel et éventuel traitement des ouvrages, équipement de protection des tablettes) de 25 tablettes, soit 32 ml représentant 389 unités matérielles : 34 volumes ont été réparés ou consolidés, et 76 conditionnés. Les statistiques de ce chantier sont intégrées au paragraphe 3.1.

Par ailleurs, 346 ml d'autres collections ont été dépoussiérées (dont 317 ml pour le chantier du Rez-de-chaussée).

### **3.4.2. Contrôle climatique**

Si le climat ne peut être régulé, en l'absence de système de climatisation et ventilation et étant donné la qualité variable de l'isolation du bâtiment, il fait néanmoins l'objet d'une surveillance continue dont le dispositif a été presque intégralement renouvelé en 2019, avec l'achat de 6 thermo-hygromètres enregistreurs répartis dans les principaux espaces de stockage. On constate deux particularités : une hygrométrie assez élevée ainsi qu'une température assez basse dans la partie nord des magasins du rez-de-chaussée ; et une hygrométrie assez basse ainsi qu'une température assez élevée en salle de lecture et au dernier étage du bâtiment (lieux dotés d'un dispositif de chauffage en fonctionnement d'octobre à mars). Le risque microbiologique induit par l'hygrométrie élevée est pallié par le dépoussiérage des zones concernées. La sécheresse ambiante de la salle de lecture constitue en revanche un risque pour la conservation des reliures.

### **3.4.3. Surveillance sanitaire**

La découverte en 2012 de larves d'insectes, notamment de mites attirées par la feutrine installée dans les années 1970 sur les rayonnages, avait enclenché la mise en place d'un programme de surveillance (pièges à phéromones contre mites et dermestes). Il a été élargi et rationalisé en 2019 dans le cadre d'un plan IPM (Integrated Pest Management) : définition des risques, ciblage de la période à risque (mars-septembre), diversification et nouvelle implantation des systèmes de piégeage. Le retrait de la feutrine permettrait de supprimer le risque d'infestation par les mites (opération entamée en 2018-2019 avec les tablettes du libre-accès).

Autre axe du dispositif, la surveillance anti-rongeurs a été entièrement revue en 2017 (généralisation de la couverture en pièges, formalisation de leur plan d'implantation, relevé tous les deux mois). Les appâts situés en salle de lecture, parfois entamés, prouvent à la fois la réalité

du risque et l'efficacité de l'action (qui mériterait d'être coordonnée avec celle du Palais de l'Institut).

Enfin, toute nouvelle entrée dans les collections patrimoniales fait l'objet d'un examen systématique par l'atelier afin d'identifier et éradiquer d'éventuels risques micro-biologiques.

Une surveillance continue des espaces et une réévaluation régulière du plan IPM sont désormais réalisées. Aucune alerte n'a été lancée en 2021.

#### **3.4.4. Plan d'urgence**

Afin de réagir le plus efficacement possible en cas de sinistre affectant ses locaux et collections, la Bibliothèque doit se doter d'un plan d'urgence. La réflexion a été initiée en 2019 (formation, veille, enquêtes préalables) ; en 2020, différents axes ont été traités (évaluation des risques, coordination avec le service Sécurité de l'Institut de France, priorisation des collections). En 2021, avec la perspective du rapprochement des bibliothèques Mazarine et de l'Institut de France, la réflexion a été ralentie. Elle sera à reprendre en 2022, dans un cadre institutionnel plus global.

#### **3.4.5. Collections externalisées**

1159 ml de collections sont implantés au CTLES (dépôt), le dernier transfert (22 ml) ayant été effectué en septembre 2018 (ressources documentaires sans caractère patrimonial – sauf celles issues du Dépôt légal – dont la fréquence de communication est réputée faible). Ce stockage représente une charge annuelle de 5 400 €.

### **4. BIBLIOTHEQUE NUMERIQUE (*Mazarinum*)**

Mazarinum a vocation à diffuser, sur une plateforme unique moissonnable à travers un entrepôt OAI-PMH, les ressources issues de la numérisation des collections de la Mazarine. Cet outil a été inauguré en 2015, par la mise en ligne d'un premier corpus d'incunables numérisés avec le soutien de la Bibliothèque Scientifique Numérique (BSN). Un changement d'interface opéré au début de l'automne 2016 a permis le paramétrage de nouvelles fonctionnalités (téléchargement des documents numériques au format PDF, recherche sur leurs tables des matières). Par ailleurs, Mazarinum est moissonné par les bases nationales Gallica et Isidore, et ses documents numériques sont signalés dans plusieurs catalogues collectifs (Sudoc, Calames, ISTC). Son moissonnage par Europeana doit être rendu possible. Mazarinum se développe en diffusant :

- les numérisations intégrales déjà réalisées à la Bibliothèque Mazarine ;
- les numérisations intégrales effectuées à la demande par le service reprographique, ou bien à titre conservatoire dans le cadre de prêts pour exposition ;
- les corpus cohérents faisant l'objet de partenariats scientifiques ou de subventionnements.

Depuis 2019, chaque document publié dans Mazarinum intègre un manifeste IIIF (International Image Interoperability Framework), afin de permettre à tout partenaire la réutilisation des images, et une URL pérenne au format ARK pour garantir sa citabilité. Le principe d'une articulation systématique, document par document, des données des catalogues et des métadonnées de la bibliothèque numérique, constitue l'un de ses principes fondamentaux.

En 2021, 546 nouveaux documents (32 732 vues) ont été mis en ligne, soit 19 documents iconographiques, 39 manuscrits, 488 imprimés dont 393 mazarinades. Au 31 décembre 2021, Mazarinum comptait 3 877 documents, soit 202 621 vues.

La numérisation en modes image et texte des mazarinades initiée en 2019 en partenariat avec le laboratoire de l'OBVIL (Sorbonne Université) s'est achevée fin 2021. Au total, 818 pamphlets ont été numérisés, portant le nombre de mazarinades en ligne dans Mazarinum à 829.

L'enrichissement en cours de Mazarinum s'appuie principalement sur trois programmes : manuscrits (musique notée et provenance Notre-Dame), iconographie du fonds Demangeon et histoire locale.

Le programme de numérisation d'une sélection du fonds musical (partenariat numérique avec la Bibliothèque Sainte-Geneviève, soutenu financièrement par la BnF) s'est poursuivi. Ce corpus rassemble des pièces de musique profane, sacrée et liturgique du XI<sup>e</sup> au XVIII<sup>e</sup> s., représentatives de l'évolution des techniques de notation et d'impression musicales (copie, pochoir, impression typographique à deux ou à un temps, gravure sur bois ou sur cuivre). En 2019 et 2020, la quasi-totalité des imprimés du corpus ont été numérisés et mis en ligne (134 pièces réparties dans 62 recueils, auxquelles s'ajoutent une cinquantaine de pièces sans musique notée mais reliées dans les mêmes recueils). La sélection et la description des manuscrits liturgiques contenant de la musique notée (environ 90) ayant été achevée grâce à la contribution d'un chercheur associé, leur numérisation a commencé fin 2020. 24 manuscrits, ainsi que 8 imprimés, reliquats des précédents lots, ont été numérisés en 2021, après avoir fait l'objet de traitements de conservation-restauration ; parmi ces 32 documents, 19 (soit 4 401 vues) ont été mis en ligne en 2021.

La BnF a également apporté son soutien financier au projet de numérisation de la partie iconographique des archives scientifiques du géographe Albert Demangeon (1872-1940). Ce fonds est composé de 2111 plaques de verre et de plusieurs centaines de négatifs souples, diapositives et tirages, complémentaires d'autres collections (UMR 8586 PRODIG, Musée départemental Albert-Kahn, Bibliothèque de géographie de la Sorbonne). Les plaques de verre, déjà accessibles en ligne et géolocalisées, peuvent être consultées depuis une cartographie interactive. La numérisation des photographies sur supports souples transparents (571 plans-films, 851 vues de films 35 mm, 2 541 diapositives) a été réalisée en 2020-2021. Un chercheur associé a contribué à la création et à l'enrichissement des métadonnées, travaux qui se poursuivent dans la perspective d'une mise en ligne en 2022.

L'Histoire locale et régionale de la France constitue un axe majeur de la politique documentaire de la Mazarine. Celle-ci offre en effet, avec la BnF, les collections les plus riches en publications de sociétés savantes françaises des XIX<sup>e</sup>-XXI<sup>e</sup> s. Le corpus sélectionné est constitué de 92 volumes publiés sous la III<sup>e</sup> République, consacrés à l'histoire locale et régionale, qu'il s'agisse d'approche historique au sens large ou plus spécialisée (histoire de l'art, histoire religieuse...), d'un ensemble de planches aquarellées et d'un manuscrit du XVI<sup>e</sup> s. (pour un total prévisionnel de 34 644 vues).

## **5. SERVICES AU PUBLIC**

### **5.1. Indicateurs généraux**

- Surface de service public par personne, soit la surface utile nette totale accessible au public, divisée par le nombre total d'utilisateurs actifs : 0,16 m<sup>2</sup>.
- Places assises par personne, soit le nombre de places de lecture mises à disposition du public, divisé par le nombre total d'utilisateurs actifs. 0,04.
- Nombre de jours / d'heures d'ouverture par an : 282 j. (188 en 2020, 246 en 2019) / 2184 h (1504 h. en 2020, 1965 en 2019).
- Nombre d'agents par personne, soit le nombre d'agents (en ETP ; y compris le personnel non affecté à des missions de service public et le personnel temporaire), divisé par le nombre total d'utilisateurs actifs. 0,01.
- Taux d'encadrement du public, soit le nombre d'agents équivalents temps plein (y compris le personnel temporaire) affectés au service public, divisé par le nombre total d'entrées physiques à la bibliothèque : 0,001.

## 5.2. Impact de la crise sanitaire

L'année 2021 a été marquée par un allègement progressif des protocoles sanitaires, permettant à la bibliothèque de retrouver en fin d'année l'ensemble de son public, lecteurs et visiteurs :

- 2 janvier : ouverture aux seuls lecteurs déjà inscrits, sur réservation, avec un nombre de places limité à 30%, sur une amplitude horaire restreinte (10h-17h) ; poursuite du service de prêt exceptionnel ; visites libres suspendues
- 29 mars : retour aux horaires d'ouverture réguliers (10h-18h)
- 5-7 avril : fermeture totale
- 8 avril : réouverture aux seuls lecteurs déjà inscrits, sur réservation, avec un nombre de places limité à 30% ; poursuite du service de prêt exceptionnel ; visites libres suspendues
- 9 juin : ouverture à tous lecteurs, y compris néolecteurs, sans réservation ; jauge remontée à 50% ; fin du prêt exceptionnel
- 20 septembre : réouverture aux visites libres, sur présentation du pass sanitaire
- 15 octobre : retour à une jauge à 100%
- 30 novembre : extension de l'exigence du pass sanitaire aux lecteurs de la Bibliothèque

## 5.3. Équipements et services

La bibliothèque offre ordinairement 140 places de travail à ses lecteurs, soit 14 tables de 10 places. L'ensemble des places de travail dispose désormais d'un branchement électrique (travaux réalisés en 2020), et d'une connexion Wifi satisfaisante. Les plateaux des tables des lecteurs ont été rénovés au printemps 2021.

Un terminal de paiement électronique a été mis en place au printemps 2021, rendant possible les règlements par carte bleue.

L'ouverture de la bibliothèque nécessite la présence de trois à quatre agents, répartis de la façon suivante :

- un agent à l'accueil, chargé d'orienter lecteurs et visiteurs et de contrôler les entrées et sorties (vérification systématique du contenu des sacs) ;
- un magasinier en salle, chargé d'attribuer les places, d'informer sur les procédures de communication, de mettre à disposition les documents, d'assurer leur retour en magasin ; à certaines heures de plus forte fréquentation, un deuxième agent est mobilisé en renfort ;
- un président de salle, conservateur, IGE ou BIBAS, chargé des inscriptions, du renseignement bibliographique, des autorisations de communication d'ouvrages anciens, rares et précieux, de la validation des demandes de reproduction ;

Un conservateur de permanence, toujours joignable et mobilisable, peut, en outre, être sollicité pour répondre aux questions bibliographiques plus précises et examiner les demandes de communication de documents de Réserve.

La surveillance générale est assurée par l'ensemble du personnel présent en salle, sous l'autorité du président. Une attention particulière est portée aux deux tables dédiées à la consultation des ouvrages anciens, rares et précieux. Des rondes régulières sont effectuées par les agents du bureau.

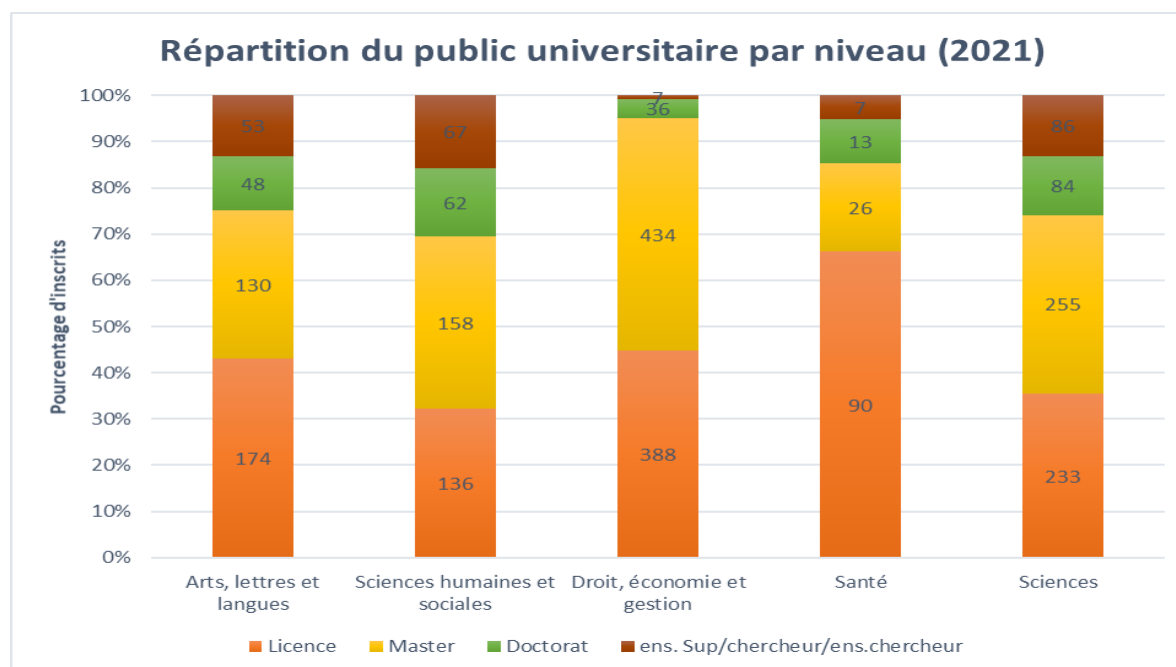
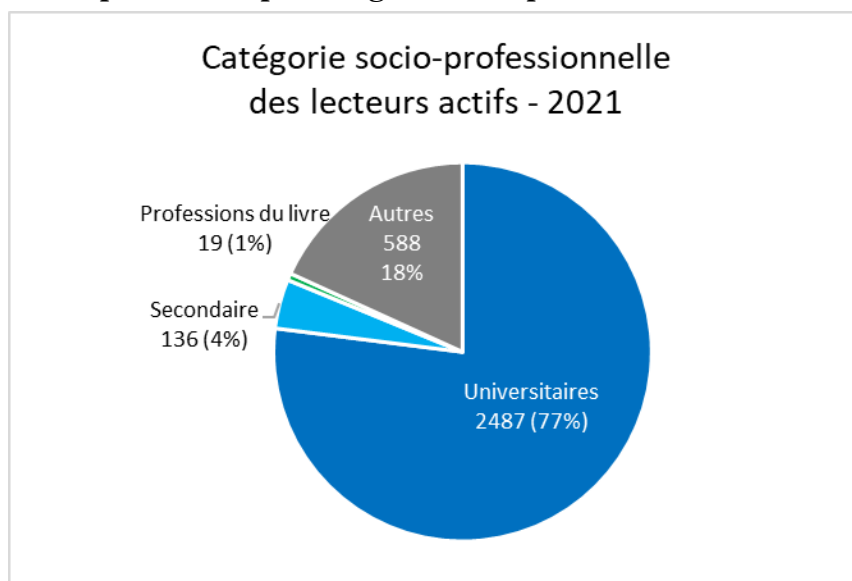
L'ensemble des personnels titulaires administratifs et de la filière bibliothèque participe au service public, à raison de 3 à 4 h par semaine pour les conservateurs et BIBAS (présidence de salle), 3h pour les personnels administratifs (accueil), 12h pour les magasiniers affectés tantôt à l'accueil tantôt au bureau des communications. Il faut y ajouter, pour les conservateurs, 8h de permanence, et pour l'ensemble du personnel, les permanences du samedi, à raison d'un samedi sur 3 pour les magasiniers, un samedi sur 4 pour les administratifs, un samedi sur 6 pour les présidents de salle.

## 5.4. Lectorat

Les lecteurs ont le choix entre une carte annuelle payante, au prix unique de 15 € (1043 lecteurs, soit 32%) et un laissez-passer gratuit valable 5 jours ouvrés consécutifs (2155 lecteurs, soit 67%) ; 32 lecteurs (1%) disposent d'une carte annuelle gratuite (membres de l'Institut, personnel scientifique des bibliothèques, archives et musées ou partenaires scientifiques de la bibliothèque).

En 2021, 2885 nouvelles cartes ont été attribuées (2979 en 2020), pour 662 renouvellements (650 en 2020). En tenant compte également des cartes attribuées en 2020 encore valables au début de l'année 2021, ce sont 3230 lecteurs qui ont fréquenté la bibliothèque en 2021, contre 3529 en 2020.

### 5.4.1. Répartition du public actif par catégorie socio-professionnelle

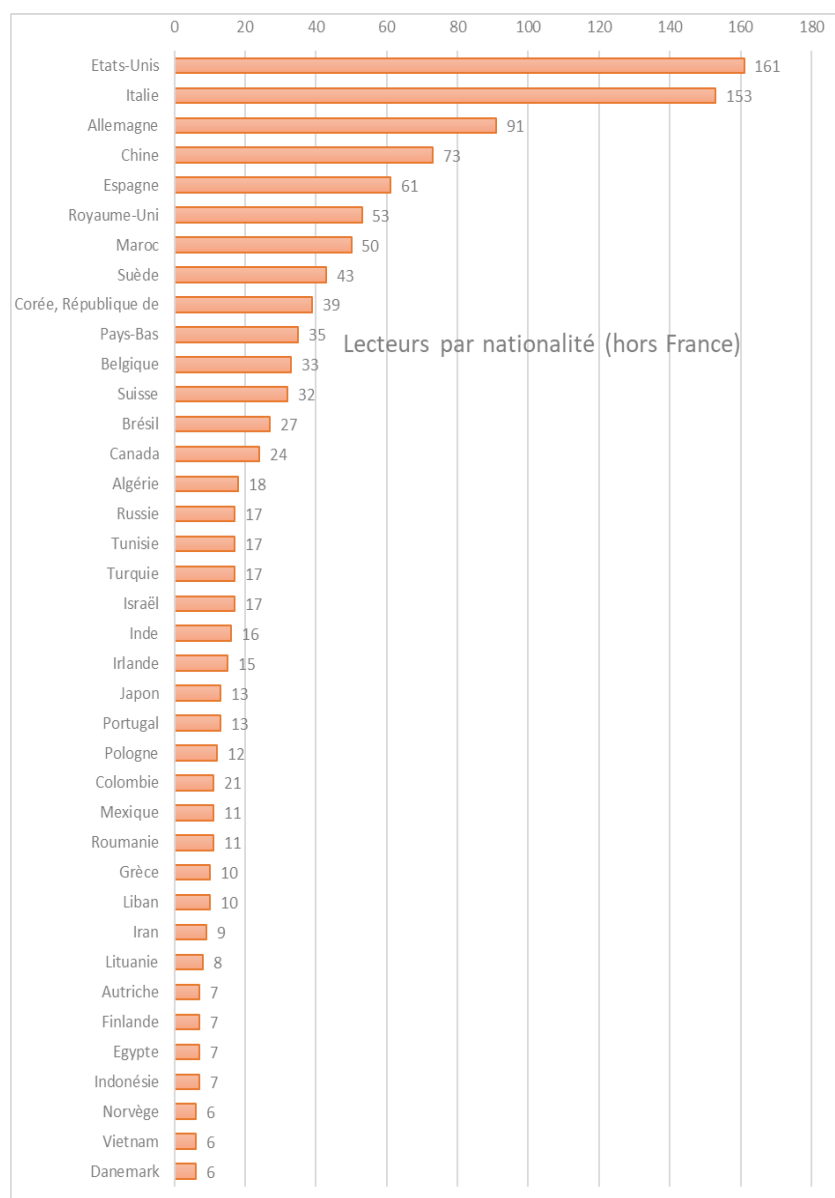


Le lectorat universitaire (2487 lecteurs) se répartit pour l'essentiel (95%) en quatre familles disciplinaires, Droit, économie et gestion (896 lecteurs), Sciences (711), Arts, lettres et langues (432 lecteurs), Sciences humaines et sociales (445) ; les 5% restant sont occupés par étudiants et enseignants des disciplines médicales (139). Il est à noter qu'un tiers seulement des lecteurs

universitaires relèvent de disciplines concernées par la politique documentaire de la bibliothèque : arts et lettres, sciences humaines et sociale. La forte proportion d'étudiants ou chercheurs des disciplines scientifiques, économiques ou médicales, traduit un usage de la bibliothèque comme espace de travail plutôt que comme ressource documentaire.

#### 5.4.2. Répartition du public actif par origine géographique

Le lectorat français constitue la majorité du public inscrit (1940, soit 61%). Il est essentiellement composé d'habitants de Paris (1458 lecteurs, soit 75 %). Les usagers des autres départements d'Ile de France représentent un peu moins d'un tiers des lecteurs actifs (846, soit 26%). Seuls 11% des lecteurs (341 lecteurs) ont déclaré une adresse hors de Paris et de la région parisienne.

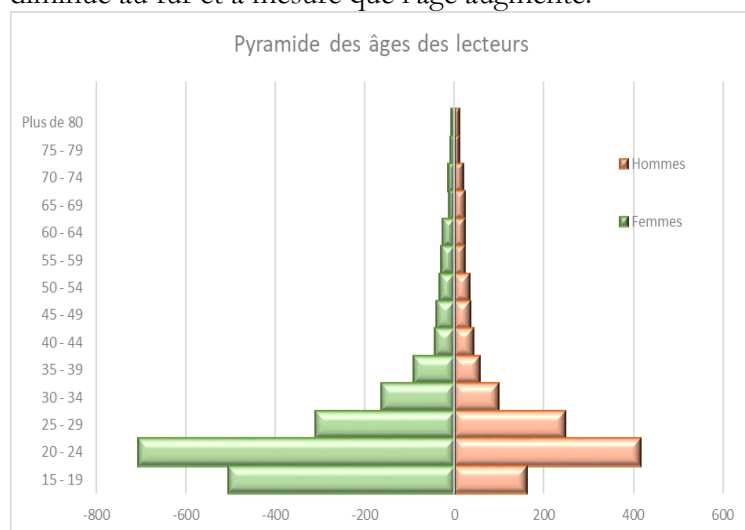


#### 5.4.3. Répartition du public actif par âge

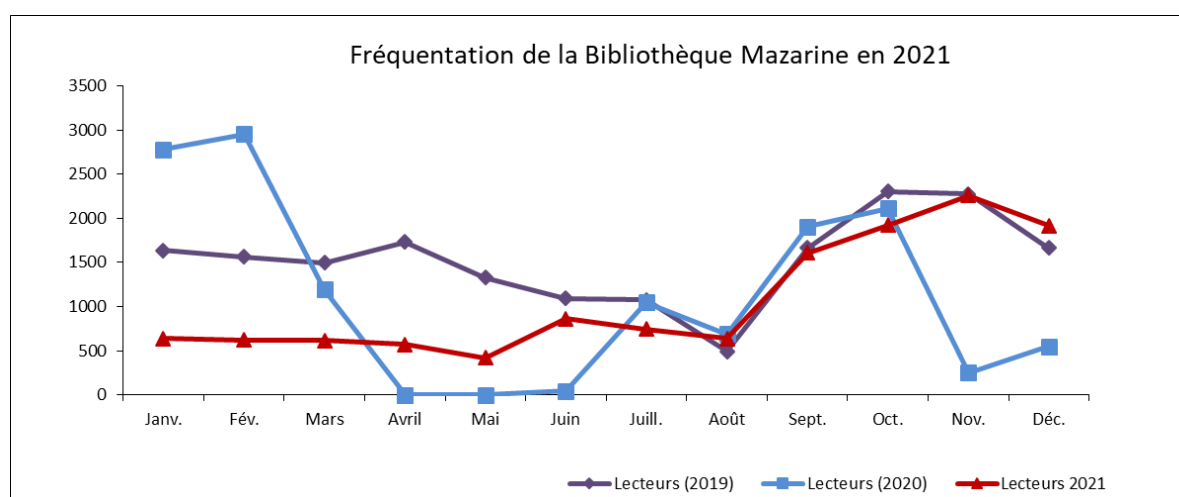
La moyenne d'âge des lecteurs, qui ont entre 15 et 90 ans, est de 38 ans, avec une très forte représentation des étudiants et jeunes actifs : 82% (2607) des lecteurs ont entre 18 et 35 ans, parmi lesquels les 20-30 ans sont les plus nombreux (53% du lectorat - 1679). Le lectorat tend à se féminiser (62% de femmes, contre 57% les deux années précédentes), notamment dans la



tranche d'âge 18-30 ans (65% des inscrits 18-30 ans) ; en revanche la proportion de femmes diminue au fur et à mesure que l'âge augmente.



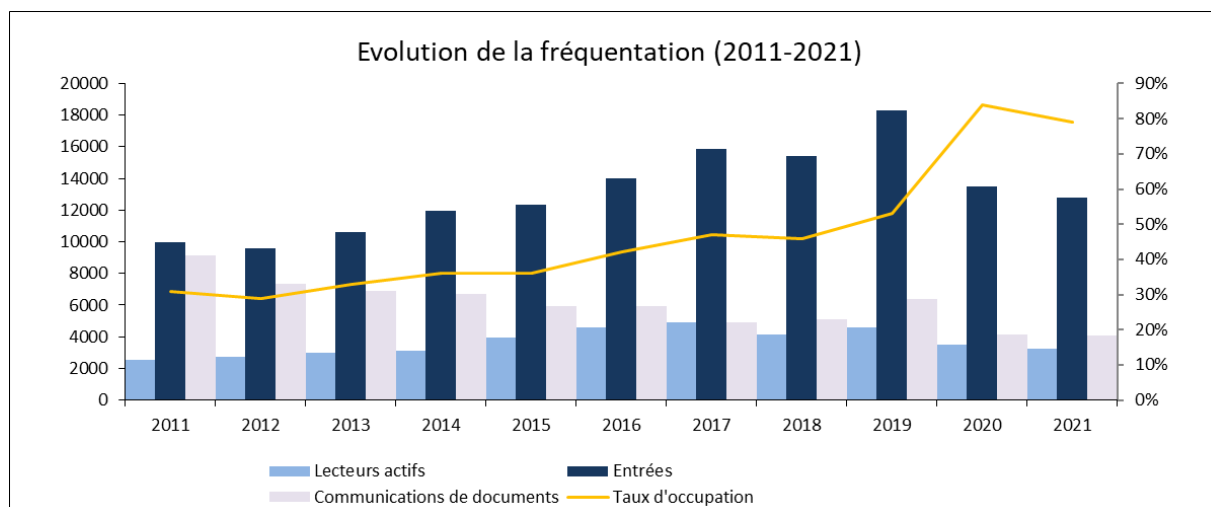
## 5.5. Fréquentation



L'évolution du nombre de lecteurs, comparée aux mêmes données pour 2020 et 2019 (année de référence, avant la crise sanitaire) permet de scinder l'année 2021 en deux semestres : un premier semestre de fréquentation basse mais régulière, marqué par une reprise en juin, liée à la réouverture à tous lecteurs (y compris nouveaux lecteurs) et sans réservation, puis une forte hausse dans le dernier trimestre de l'année, qui permet de retrouver et même de dépasser les taux de fréquentation de 2019.

Parallèlement, le rapprochement avec la Bibliothèque de l'Institut a permis la mise en place de nouveaux services, notamment l'accueil des lecteurs de la Bibliothèque de l'Institut les jours de Coupole, sur une table dédiée, et sous la surveillance d'agents de la bibliothèque de l'Institut qui prennent alors leur poste en salle de lecture de la Mazarine.

L'accroissement global de la fréquentation annuelle constaté sur les dix dernières années (+ 83% entre 2011 et 2019) a évidemment été interrompu en 2020 et 2021 du fait de la situation sanitaire mais tend à repartir depuis la fin de l'année 2021. Le taux d'occupation est lui en constante progression.



### *Indicateurs de fréquentation*

- Entrées à la bibliothèque par personne, soit le nombre total d'entrées physiques dans une année pleine, divisé par le nombre total d'utilisateurs actifs : **4**.
- Taux d'occupation des places assises, soit le nombre total d'entrées physiques dans une année pleine, divisé par le nombre de places possiblement occupées (nombre de places de lecture mises à disposition du public multiplié par le nombre de jours d'ouverture dans l'année) : **79 %** (contre 53 % en 2019, et 84% en 2020).  
NB : Sans les jauges successives, le taux d'occupation aurait été de 32%
- Taux de renouvellement de l'inscription, soit le nombre d'utilisateurs actifs, quel que soit le type de carte, ayant été inscrits précédemment à l'année de référence, divisé par le nombre total d'utilisateurs actifs : **0,2**.

## **5.6. Usage des ressources documentaires**

### **5.6.1. Consultation des catalogues et ressources en ligne**

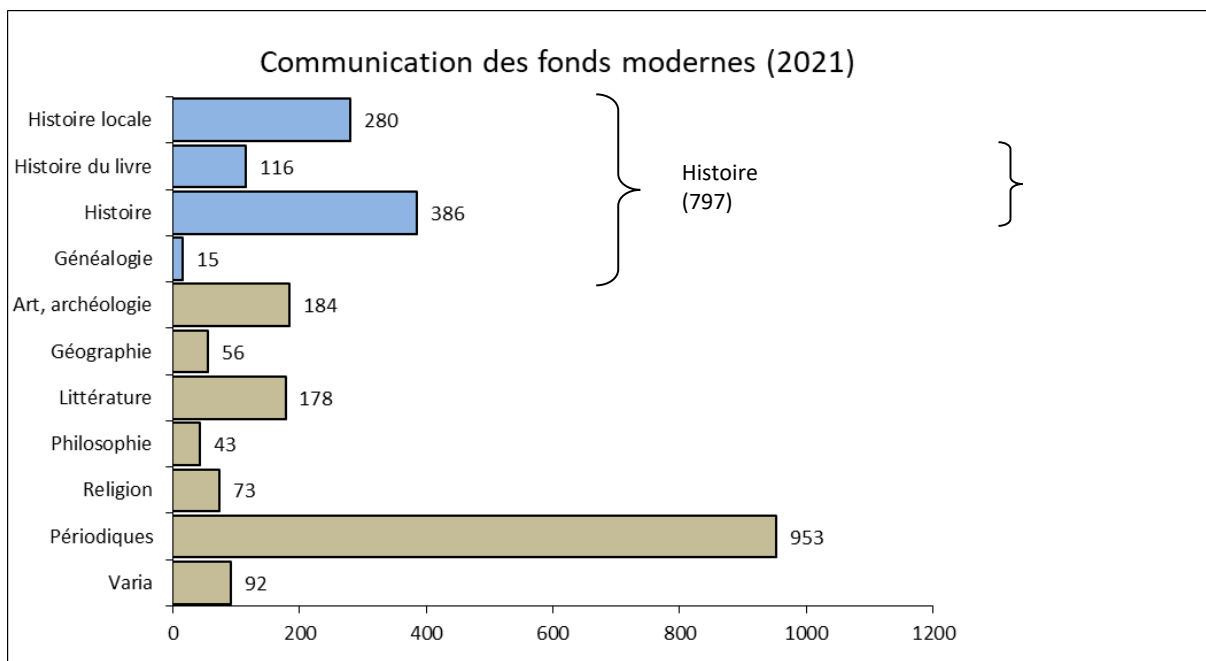
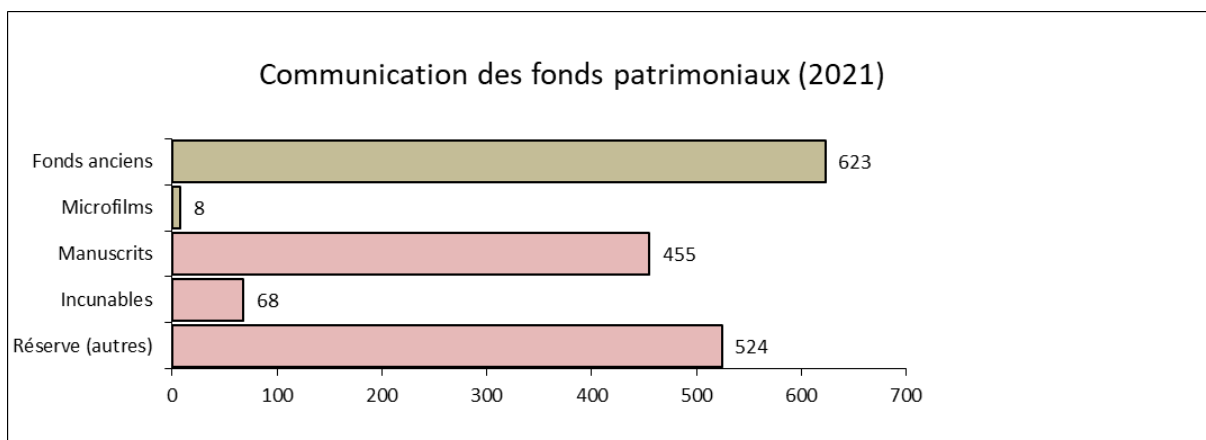
53 531 connexions au catalogue public de la bibliothèque (OPAC) ont été enregistrées en 2021, dont 17 832 depuis la bibliothèque (postes publics ou ordinateurs portables des lecteurs connectés via le réseau Wifi). 61% des sessions (3 2771) se sont limitées à une recherche simple. Ces chiffres n'intègrent pas les recherches effectuées dans les catalogues collectifs (Sudoc, Calames, CCFr, Worldcat) ni dans la bibliothèque numérique Mazarinum.

### **5.6.2. Communication des collections**

1231 lecteurs se sont fait communiquer 4067 documents (contre 1227 lecteurs pour 4118 documents en 2020 et 1751 lecteurs pour 6375 documents en 2019), soit en moyenne un peu plus de 3 documents par lecteur consultant. En dépit d'une baisse liée aux contraintes d'accès, la proportion de lecteurs consultants / non consultants est stable (les consultants représentent 10% de l'ensemble des 12 807 entrées).

Un peu moins de la moitié des documents communiqués (1678 contre 1815 en 2020) relèvent des fonds patrimoniaux. Les demandes de communications d'ouvrages modernes (2389) concernent principalement l'histoire (797), dont 35% d'ouvrages d'histoire locale. Viennent ensuite l'art et l'archéologie (184), la littérature (178), la religion (73).

Une partie du fond moderne est conservée au Centre Technique du Livre de l'Enseignement Supérieur (CTLES) ; 8 ouvrages entreposés au CTLES ont été communiqués aux lecteurs en 2021 (contre 13 en 2020).



- Délai médian de recherche des documents en magasin, soit le temps médian écoulé entre la validation d'une demande de communication et la mise à disposition du document : 10 minutes.
- Délai de communication des documents conservés au CTLES : 2,5 jours.
- Consultations par usager, soit le nombre total d'ouvrages demandés par bulletin pendant une année pleine, divisé par le nombre total d'utilisateurs actifs : 1,3 (1,2 en 2020)

### 5.6.3. Prêt entre bibliothèques

		Prêts de l'extérieur	Prêts à l'extérieur
Monographies	Français	1	87
	Etrangers	2	7
Périodiques	Français	0	15
	Etrangers	0	6
<b>TOTAL</b>		<b>3</b>	<b>115</b>

Désormais, les deux tiers des demandes donnent lieu à des envois dématérialisés (706 p. scannées, correspondant à 80 documents). Cinq demandes ont été refusées, correspondant à des documents antérieurs à 1800.

Le délai de communication dans le cadre du PEB est de 5 jours pour les documents fournis par la bibliothèque (de la date de réception de la demande à l'expédition document) ; 7 jours pour les documents demandés (entre la date d'émission de la demande et la date de réception du document).

#### 5.6.4. Prêt exceptionnel

Le service de prêt exceptionnel mis en place en 2020 a été prolongé jusqu'au 9 juin 2021, pour pallier la limitation des places de travail en salle de lecture ; il permettait aux lecteurs déjà inscrits à la Bibliothèque d'emprunter jusqu'à trois documents simultanément pour une durée d'un mois ; les documents patrimoniaux étaient exclus du prêt. 5 demandes de prêt ont été enregistrées.

### 5.7. Reproduction de documents

		Imprimés modernes		Fonds patrimoniaux					
				Imprimés		Manuscrits		Doc. graphiques/autres	
		UMC	Vues	UMC	Vues	UMC	Vues	UMC	Vues
Partielle	<i>Photogr. directe<sup>3</sup>.</i>	Non comptabilisé		231	6371	150	5180		
	<i>Fournie par service repro.</i>			39	466	35	544		
	<i>Photocopies</i>	4	110						
Intégrale	<i>Fournie par service repro.</i>	0	0	42	2923	34	5887	2	2
Total		4	110	312	9760	219	11611	2	2

#### 5.7.1. Reproduction directe

La photographie des documents antérieurs à 1900 et des fonds patrimoniaux est soumise à autorisation du président de salle, sous réserve de certaines conditions (exclusions pour des raisons conservatoires ou juridiques, sans flash ni éclairage complémentaire, clichés limités à un usage strictement privé), et peuvent faire l'objet d'un suivi statistique.

381 demandes ont été enregistrées en 2021 (309 en 2020 et 499 en 2019), pour un total de 7286 vues (7905 en 2020 et 18 434 en 2019).

L'autorisation de photographie numérique individuelle à usage documentaire concerne l'ensemble des documents consultés en salle de lecture, y compris les fonds modernes et les collections en libre-accès. De ce fait, le nombre de demandes de photocopies, toujours possible pour les documents postérieurs à 1900, a fortement diminué au cours des années passées. Enfin, les lecteurs ont la possibilité de procéder à des impressions depuis les lecteurs de microfilms.

<sup>3</sup> Photographies prises directement par les lecteurs en salle de lecture, après autorisation du président de salle.

## 5.7.2. Service reprographique

	Repro partielles UMC	Repro partielles vues	Repro intégrales UMC	Repro intégrales vues	<b>Total</b>
<b>Imprimés patrimoniaux</b>	39	466	42	2923	81 UMC 3389 vues
<b>Manuscrits</b>	35	544	34	5887	69 UMC 6431 vues
<b>Objets d'art</b>			2	2	2 UMC 2 vues
<b>Total</b>	74	1010	78	8812	<b>152 UMC</b> <b>9822 vues</b>

La fourniture de reproductions de documents antérieurs à 1900 est également assurée par le service reprographique. Il peut s'agir de demandes de numérisation partielle ou totale, pour un usage privé, en vue d'une édition, ou à titre conservatoire dans le cadre d'un prêt à une exposition. Les images sont produites, selon les cas, par le service reprographique (par recours au banc de numérisation implanté en 2016 à la bibliothèque de l'Institut ou à un dos numérique interne), ou par un prestataire, spécialement pour les ouvrages de grand format ou les objets d'art. Certaines demandes concernent des images déjà produites et conservées sur le serveur de la Bibliothèque.

165 œuvres ou documents ont fait l'objet d'une demande de reproduction en 2021 (72 manuscrits, 91 imprimés anciens, 2 objets d'art), pour un total de 9822 vues fournies (6431 issues de manuscrits, 3389 d'imprimés anciens et 2 d'objets d'art). Sur ces 9822 vues fournies, 864 étaient déjà dans la photothèque et 8958 ont dû être produites en 2021. 13 demandes n'ont pas abouti.

L'usage public de reproductions de documents conservés à la Bibliothèque Mazarine est soumis à autorisation préalable, et entraîne perception d'une redevance. Les recettes générées par la fourniture d'images (2356 €) et par les redevances d'usage (1425 €) se sont montées à 3781 €.

Les collections numériques issues de la reprographie courante sont inventoriées, nommées et archivées sur un serveur dédié. Au 31 décembre 2021, près de 100 000 fichiers y sont stockés, issus de la numérisation intégrale de plus de 300 cotes et de la numérisation partielle de quelque 900 cotes. Une évaluation de la photothèque est réalisée progressivement, afin d'identifier les fac-similés numériques susceptibles d'être mis en ligne. Les documents numérisés intégralement dans le cadre de la reproduction courante (en 2021, 31 manuscrits et 42 imprimés anciens, soit 7990 vues) ont vocation à enrichir Mazarinum.

## 5.8. Renseignement et recherches documentaires

Les demandes de renseignement à distance arrivent par mail ou via le formulaire de contact du site. Les demandes de renseignement téléphoniques sont traitées par le président de salle et ne donnent pas lieu à suivi statistique. 214 demandes ont été enregistrées en 2021 sur le formulaire de contact (222 en 2020, 146 en 2019, 179 en 2018, 189 en 2017). Plus de la moitié concerne les modalités d'accès, les services et l'organisation de visites ; le reste se répartit entre les recherches documentaires (demandes de consultation, demandes de renseignement bibliographique plus ou moins précises, pour 25%) et sollicitations diverses (candidatures, mise à disposition d'espaces pour tournages, démarchages divers).

## 5.9. Site Web

Le site web, dont l'architecture a été conçue en 2013, est administré par la bibliothèque via un système de gestion de contenu (CMS Joomla), et dispose d'une ergonomie permettant l'utilisation sur tout type de terminal (*responsive design*). Il est mis à jour en permanence pour la publication d'actualités concernant des événements ou des expositions, et propose également des formulaires pour une prise de contact (demandes de visites, demandes de PEB, candidatures,...). La page d'accueil encapsule un écran de recherche dans le catalogue général, et intègre un lien vers les catalogues, vers la bibliothèque numérique et vers les comptes ouverts par la bibliothèque sur les réseaux sociaux. L'analyse d'audience est fournie par les rapports de Google analytics.

Nombre de sessions : 98449

Nombre d'utilisateurs : 65001

Nombre de pages vues : 344804

Nombre de pages vues/session : 3,5

Durée moyenne des sessions : 2m 49s

Les dix pages les plus vues en 2021 :

	Pages vues	Pourcentage
<i>Accueil</i>	47436	13%
<i>La Mazarine est ouverte<sup>4</sup></i>	20287	6%
<i>Home</i>	13498	4%
<i>Accès</i>	11028	3%
<i>Lecteurs</i>	5018	2%
<i>Visiter la bibliothèque</i>	4506	1%
<i>Catalogues</i>	3770	1%
<i>Pratique</i>	2831	1%
<i>Histoire</i>	2470	1%
<i>Services</i>	2445	1%

Ces chiffres ne tiennent pas compte des connexions au catalogue informatique (OPAC) ni de la consultation des pages de la bibliothèque numérique Mazarinum.

## 6. PEDAGOGIE, RECHERCHE, VALORISATION

### 6.1. Expositions

Origine		Expositions organisées à ou par la Mazarine			Prêts à l'extérieur	
		Prêts sollicités	Ouvrages exposés		Demandes reçues	Prêts accordés
			Mazarine	Extérieurs		
	France		32		11	11
	Etranger	40		40		
Imprimés	France	40	32	40	11	11
	Etranger					

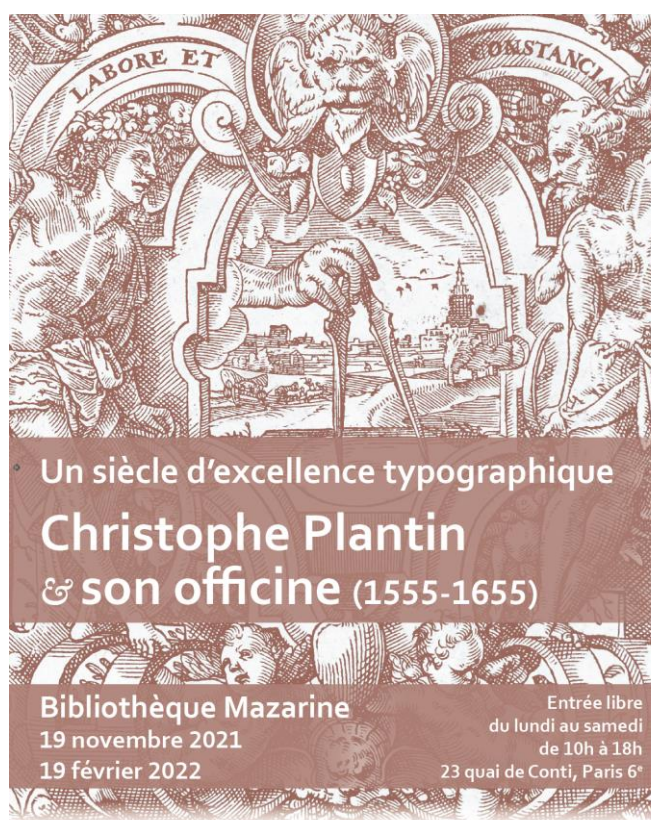
<sup>4</sup> Cette page a permis de diffuser les modalités d'accès à la Bibliothèque selon l'évolution du contexte sanitaire : elle a été sans surprise la plus visitée en 2020 et 2021.

Nature	Manuscrits Archives	France					
		Etranger					
	Autres (dont œuvres et objets d'art)	France					
		Etranger					

### 6.1.1. Organisées par la Bibliothèque Mazarine

- « *Un siècle d'excellence typographique : Christophe Plantin & son officine (1555-1655)*. 19 novembre 2021 - 19 février 2022.

Commissariat : Joran Proot, Yann Sordet et Christophe Vellet (Bibliothèque Mazarine).  
Exposition organisée par la Bibliothèque Mazarine et Cultura Fonds Library (De Eik nv, Dilbeek) en collaboration avec le Musée Plantin-Moretus (Anvers).



### 6.1.2. Prêts et contributions aux expositions extérieures

La bibliothèque impose depuis 2011 ses propres modèles de convention de prêt et de constat d'état. Ce dernier document devant suivre l'œuvre, de son analyse initiale (collation, préconisations conservatoires d'exposition et de transport, etc.) à sa réintégration dans les collections. Un modèle de convention de prêt et un formulaire de constat d'état, inspirés des *IFLA Guidelines for Exhibition Loans* et de la norme AFNOR NF Z40-010 (*Prescriptions de conservation des documents graphiques et photographiques dans le cadre d'une exposition*, Juin 2002), ont été établis. La Mazarine veille notamment à limiter ses prêts à trois mois consécutifs ; les dates d'exposition mentionnées ci-dessous correspondent donc à la période de prêt.

Onze prêts ont été accordés, dans le cadre de quatre expositions :

- **À table ! Le repas tout un art.** Manufacture et musées nationaux Sèvres et Limoges. 17 novembre 2020 – 25 février 2021.
  - *Li Tre trattati ...nel primo si mostra il modo di piegare ogni sorte di panni lini...nel secondo...s'insegna...la maniera di mettere in tavola le vivande...nel terzo...s'insegna il modo di trinciare ogni sorte di vivande*; Padoue, Paolo Frambotto, 1639 (8° 29336 [Res])
- **Histoire de la Maison de Bourbon : pastels de Fragonard et de Lemonnier.** Musée du Louvre. 5 mai – 15 août 2021.
  - DESORMEAUX, Joseph-Louis Ripault. *L'Histoire de la maison de Bourbon...* Paris : Impr. royale, 1772-1788, t. 1, 3, 4 et 5 (4° 18129-21 ; 4° 18129-23 ; 4° 18129-24 ; 4° 18129-25)
  - IDEM., t. 5, exemplaire de Madame Victoire (4° 18129-252e ex [Res])
- **Arcimboldo.** Centre Pompidou-Metz. 29 mai – 29 novembre 2021.
  - LOMAZZO, Giovanni Paolo. *Trattato de l'arte della pittura...* Milan : Da Ponte, 1584. (4° 16043 B bis [Res])
  - ID. *Trattato dell'arte della pittura, scoltura, et architettura...* Milan : Da Ponte pour Trini, 1585. (4° 16043 B)
  - STRADA, Jacopo et Ottavio. *La première [- seconde] partie des desseins artificiaux...* Francfort-sur-le-Main, Paul Jacques, 1617-1618. (2° 4769-4770 [Res])
- **Botticelli: un laboratoire de la Renaissance.** Musée Jacquemart-André. 10 septembre 2021-24 janvier 2022.
  - GIOVIO, Paolo (1483-1552). *Elogia virorum bellica virtute illustrium*, Bâle, P. Perna et H. Petri, 1575 [Ms 3603-2]

## Base des expositions

Une base de données est en cours de constitution, alimentée à partir des dossiers de prêts aux expositions. Couvrant déjà les années 2014 à 1989, elle comporte environ 500 entrées. Sont consignées notamment les valeurs d'assurance, afin d'assurer un suivi des pièces prêtées).

## 6.2. Formation des utilisateurs, enseignement, visites

### 6.2.1. Données générales

La Mazarine a accueilli 14 918 personnes (13 783 en 2020) dans le cadre de visites libres, de visites guidées thématiques, ou de séances de formation.

	Visites libres ou individuelles	Groupes accueillis (Visites, présentations scientifiques et pédagogiques, sessions de formation)								
		Institutionnels (hors ESR)		Professionnels de la documentation		Secondaire	Enseignement supérieur et recherche		Grand public	
		Français	Etr.	Français	Etr.		Français	Etr.	Français	Etr.
Nombre de prestations				3		5	17		16	
Heures				55,5		7,5	25,5		24	
Participants	12604 (dont 10459 pour les JEP et 2155 pour les expositions)			26		337	308		395	



### 6.2.2. Formations accueillies

Dans le cadre des cursus scolaires, universitaires et de formation professionnelle, la Bibliothèque Mazarine accueille des séances de formation ou des séminaires d'enseignement et de recherche, principalement dans les domaines de l'histoire, de l'histoire littéraire et du patrimoine écrit. Ces séances impliquent présentations voire manipulations de documents originaux. Elles sont organisées par le personnel scientifique de la bibliothèque, ou par des intervenants extérieurs associés au personnel. En 2021, la Mazarine a notamment accueilli :

- Formation Livre-Ancien organisée par l'ENSSIB ;
- Formation relais Calames (2,5 jours, en collaboration avec l'ABES) ;
- Ateliers-conférences pour les agrégatifs, *Le monde de l'imprimé en Europe (v.1470-v.1680)*,

6 séances.

*Tableau synoptique des formations dispensées dans le cadre d'un cursus scolaire, universitaire ou professionnel, avec manipulation d'ouvrages ou de ressources documentaires.*

Niveau	Sur site							Hors site (implication des agents comme formateurs)	
	Par le personnel				Par un intervenant extérieur			Universitaire	Professionnel
	Professionnels	Secondaire	Universitaire		Professionnels	Licence Master	Doctorat et chercheurs		
Licence Master			Doctorat						
Nombre de sessions	3	5	17						3
Nombre de participants	26	337	308						48
ETP (en heures cumulées)	55,5	7,5	25,5						55

### 6.2.3. Formations dispensées par les agents hors site

- CRFCB Normandie. Formation continue. *Catalogage des manuscrits en EAD*. Patrick Latour
- ABES. Formation continue *Calames*. Patrick Latour.
- Mediadix. Formation continue *Catalogage en Unimarc dans le Sudoc*. Ewa Nielepiec.
- ENSSIB. Formation initiale des conservateurs. *Signaler le patrimoine imprimé : description, accès, formats*. Yann Sordet.

### 6.2.4. Visites et présentations à caractère scientifique et pédagogique ; visites découvertes.

Outre les visites commentées des expositions, la Mazarine a proposé à des groupes constitués des visites thématiques assorties de présentations de documents, sur des sujets aussi divers que : « La grande aventure du livre », « Les européens et le monde, des découvertes à l'esclavage », « Diffusion des sciences et techniques par le livre, 16<sup>e</sup>-18<sup>e</sup> siècle », « Le théâtre au 18<sup>e</sup> siècle », « Littérature et pouvoir au 17<sup>e</sup> siècle », « La vie dans les collèges au 18<sup>e</sup> », etc.

Des visites générales de présentation de la bibliothèque et de son patrimoine (histoire, bâtiments, décor, collection, missions), sont par ailleurs régulièrement organisées, au rythme de une à deux visites par trimestre, annoncées en salle et sur le site web, accessibles sur inscription préalable.

Tableau synoptique des visites

	Visites libres (y compris expositions)	Visites de groupes							
		Institutionnelles		Professionnelles		Académiques		Grand public	
		Français	Etrangers	Français	Etrangers	Français	Etrangers	Français	Etranger
Nombre						22		16	
Participants	12604					645		395	
ETP (en heures cumulées)	120					33		24	

### 6.3. Recherche et coopération

#### 6.3.1. Participation à l'expertise documentaire nationale

- Groupe technique sur l'adoption de RDA (*Ressources : Descriptions et accès*). Évaluation du code RDA et du modèle conceptuel FRBR. Christophe Vellet.
- Groupe de suivi *Calames*. Patrick Latour.
- Conseil scientifique de l'Agence bibliographique de l'Enseignement supérieur. Yann Sordet.
- Conseil scientifique de l'Equipex *Biblissima*. Yann Sordet.
- Groupe de travail national sur le signalement des provenances. Christophe Vellet.
- ComEx et Groupe de travail EAD en bibliothèque (SLL, MISTRD, BnF, ABES). Patrick Latour

#### 6.3.2. Relations avec les partenaires institutionnels

- ABES/Calames. Patrick Latour.
- ABES/Sudoc. Xavier Borda, Ewa Nielepiec
- ACEF (Association des clients francophones des progiciels de la société Ex Libris). Xavier Borda.
- ADBU. Yann Sordet.
- BRÉSILE (groupe de travail des Directeurs de bibliothèques de l'Enseignement supérieur en Île-de-France). Yann Sordet.
- CERL (Consortium of European Research Libraries). Yann Sordet.
- Centre national du Livre. Xavier Borda
- Consortium COUPERIN. Xavier Borda, Yann Sordet.
- CTLES. Xavier Borda
- MEDIADIX (Réseau des correspondants Formation). Florine Levecque-Stankiewicz

#### 6.3.3. Programmes de recherche et de valorisation en partenariat

- Édition des sources de la bibliothèque de Richelieu (*Equipex Biblissima* ; École nationale des chartes, Centre Jean-Mabillon ; BnF/Dép. des manuscrits ; IRHT).
- Édition des sources de la bibliothèque de Mazarin (*Equipex Biblissima* / Ecole nationale des chartes / Centre Jean Mabillon ; BnF/Dép. des manuscrits ; IRHT).

- E-NDP (Notre-Dame de Paris et son cloître). Projet ANR coordonné par le LaMOP (Laboratoire de Médiévisiologie occidentale de Paris, Université Paris 1 / CNRS) en partenariat avec la Bibliothèque nationale de France (département des manuscrits ; bibliothèque de l’Arsenal), les Archives de France l’École nationale des Chartes et la Bibliothèque Mazarine.
- École française de géographie (E.H.GO de l’UMR Géographie-Cités ; Bibliothèque interuniversitaire de la Sorbonne ; BnF/Dép. des cartes et plans ; ENS).
- ENCCRE : Édition Numérique Collaborative et CRitique de l’Encyclopédie (Académie des sciences ; Institut de mathématiques de Jussieu ; Société Diderot ; Université Paris Ouest).
- ANTONOMAZ : ANalyse auTOMatique et NumérisatiOn des MAZarinades (Sorbonne nouvelle, CELLF, OBVIL).
- Groupe de Recherches internationales sur les mazarinades (Université de Tokyo ; Université Nanzan ; Université Sorbonne nouvelle).
- Inventaire des manuscrits philosophiques clandestins (Sorbonne université, CELLF ; IHRIM (Ens de Lyon)).
- • Valorisation numérique des sources musicales (Bibliothèque Sainte-Geneviève ; IReMus ; BnF).
- • 5<sup>e</sup> centenaire de la naissance de Christophe Plantin (Musée Plantin-Moretus, Fondation De Eik, Centre Jean-Mabillon, Musée Plantin-Moretus).

#### 6.3.4. Divers

La Bibliothèque Mazarine a accueilli plusieurs sessions des *Rencontres Capitales*. 19-21 nov. 2021.

Elle a également organisé et accueilli deux colloques internationaux :

- *Frontières du libelle à l’époque moderne : entre littérature et politique*, organisé par : Karine Abiven (Sorbonne Université), Delphine Amstutz (Sorbonne Université), Adrienne Petit (Université de Lille), Christophe Vellet (Bibliothèque Mazarine). 27-28 mai 2021.
- *L’art du livre au temps des Plantin-Moretus : Formes, modèles & influences*, organisé par la Bibliothèque Mazarine et le Cultura Fonds (De Eik nv, Dilbeek), avec la collaboration du Musée Plantin-Moretus (Anvers). 17-18 novembre 2021.

#### 6.4. Editions électroniques et valorisation des fonds

L’édition électronique du *Registre de la Société des Amis des Noirs* (Ant Ms 13/1) – encodage en TEI du texte enrichi par liage à des référentiels d’autorités et à des numérisations et complété par un volet prosopographique des membres de la Société – a été publié en 2021 en collaboration avec le pôle Humanités numériques de la MRSH de Caen.

Plusieurs projets sont en cours :

- L’édition de l’inventaire des bibliothèques personnelles de Mazarin et de Richelieu, opérations associées à un programme de reconstitution virtuelle et de localisation des volumes, soutenu par l’Equipex Biblissima depuis 2013 (Mazarin) et 2016 (Richelieu). Une première version de l’édition électronique de l’inventaire de Mazarin a été publiée en décembre 2018 et le travail de localisation des exemplaires se poursuit. La transcription et l’encodage de la liste des livres échangés en 1668 entre la Bibliothèque royale et la Bibliothèque Mazarine, réalisés en 2020, devrait pouvoir être à terme ajouté au projet Mazarin.
- La valorisation des archives et des collections iconographiques du géographe Albert Demangeon (1872-1940), qui a donné lieu en 2018 à une exposition, une journée d’étude et une publication, se poursuit à travers un partenariat de coopération numérique avec la

BnF (numérisation des sources iconographiques, cf. supra), et une participation au Projet École française de géographie porté par la Bibliothèque interuniversitaire de la Sorbonne. Une campagne de numérisation a concerné les films souples (négatifs et diapositives) et un travail préparatoire à une numérisation (catalogage et indexation) a été mené sur les tirages papiers et sur la collection de cartes postales.

- Dans le sillage de l'exposition et du colloque consacrés en 2012-2013 au 850<sup>e</sup> anniversaire de la fondation de Notre-Dame de Paris, et dans un contexte scientifique marqué par l'incendie de 2019, la Bibliothèque Mazarine est intégrée depuis l'automne 2019 au sein du projet ANR « e-NDP », qui l'associe au LAMOP (Laboratoire de médiévistique occidentale de Paris), aux Archives nationales et à la BnF. Le projet, retenu en 2020, consacre l'un de ses axes à la reconstitution et valorisation numérique de la bibliothèque du chapitre, et à l'étude de la circulation des textes dans l'espace cathédral. Dans ce cadre, au-delà de la numérisation des manuscrits et ouvrages précieux (incunables, imprimés annotés, etc.) de la bibliothèque du chapitre présents dans ses collections, la Mazarine mobilise son expertise en édition TEI de catalogues anciens (cf. supra) pour assurer celle de l'inventaire de la bibliothèque de Notre-Dame dressé au XVIII<sup>e</sup> siècle (bibl. de l'Arsenal) en assurant l'encadrement d'un chercheur associé recruté en novembre 2021 pour 14 mois.

## 6.5. Conférences, publications

Yann Sordet

Rédacteur en chef de la revue *Histoire et civilisations du livre* ; membre du centre Jean Mabillon (Ecole des chartes, EA 3624).

### *Publications*

- Articles « Bibliothèques », « Catalogues », dans *En quête de sources*, dir. Frédéric Duval, Paris, École nationale des chartes, 2021, p. 84-88 et 91-94.
- « Un siècle d'excellence typographique : Christophe Plantin & son officine, 1555-1655 », *Art et métiers du livre*, n°343, 2021, p. 18-27.
- *Histoire du livre et de l'édition : production & circulation, formes & mutations*, postface de Robert Darnton, Paris, Albin Michel, 2021, 800 p. (coll. *L'Évolution de l'Humanité*).

### *Interventions/Communications*

- « Un libro deve essere o aperto o chiuso (Alfred de Musset ?) : 10 anni di mostre alla Bibliotheca Mazarine », colloque *A libro aperto : le esposizioni bibliografiche tra passato e futuro*, Milan, Castello Sforzesco e Università Cattolica, 22-24 septembre 2021.
- « L'aventure du livre, des rouleaux de papyrus aux tablettes numériques », communication aux *Rendez-Vous de l'Histoire*, Château de Blois, 9 octobre 2021. Avec Jean-Yves Mollier et Robert Darnton.
- « Quelques observations sur la circulation des livres liturgiques au sein du cloître Notre-Dame (15e-17e s.), *Séminaire E-NDP*, Sorbonne, 15 juin.
- « Le bibliothécaire d'Arcimboldo », intervention dans le cycle de conférences *Un dimanche, une œuvre*, Centre Pompidou-Metz, 19 septembre.
- « Procédés typographiques et produits imprimés (1450-1530) », intervention dans le cadre de la préparation à l'agrégation d'Histoire, Université Paris 1, 16 janvier 2021.
- « Autour de l'*Histoire du livre et de l'édition* », séminaire *Pratiques éditoriales savantes contemporaines*, EHESS, 2 décembre).

Patrick Latour

Membre du Centre Gabriel-Naudé (ENSSIB, EA 7286) ; de la Société historique du VI<sup>e</sup> arrondissement ; de la Société d'histoire de Paris et d'Ile-de-France.

### Interventions/Communications

- « Signaler ses collections : enjeux et perspectives », « *Collecter, collectionner, conserver* », 145<sup>e</sup> congrès du Comité des travaux historiques et scientifiques (CTHS), 7 mai 2021. Avec Amandine Postec.
- « Le collège des Quatre-Nations : élèves et méthodes d'enseignement à l'âge des Lumières », *Centenaire de l'Union des A*, 8 octobre 2021.
- « Collections, bibliothèques et archives : des biais de recherche ? », journée d'étude « *Patrimoines en mathématiques : bibliothèques et collections* », Institut Henri-Poincaré, 8 décembre 2021

Christophe Vellet

Membre du centre Jean Mabillon (Ecole des chartes, EA 3624)

### Publications

- « Jeannine Basso et le fonds Basso à la bibliothèque Mazarine », dans *L'écriture épistolaire entre Renaissance et âge baroque : pratiques, enjeux, pistes de recherche*, sous la direction de Carlo Alberto Girotto, Sarnico, Edizioni di Archilet, 2021, p. 289-292

## 7. MOYENS

### 7.1. Ressources humaines

#### 7.1.1. Effectif et Fonctions

Le nombre total d'agents en poste au 31 décembre 2021 est de 29, qui représentent 28,4 ETP.

Dont 26 agents sur poste État, représentant 25,4 ETP.

	Agents sur postes d'État												CDD
	Filière bibliothèques			Filière administrative			Filière métiers d'art			Filière ITRF			
	A	B	C	A	B	C	A	B	C	A	B	C	
H	4	-	2	-	-	-	-	2	-	-	-	-	
F	2	6	4	-	1	2	-	2	-	1	-		3

Activités/ Fonctions	ETP
Accueil, information, renseignement	3.00
Services de fourniture documentaire (prêt, communication sur place, PEB/FDD, numérisation à la demande, etc.)	4.00
Formation des usagers / ingénierie pédagogique	0.00
Acquisition et traitement de ressources sur support analogique	4.00
Fourniture / développement de services et ressources numériques	2.00
Archives ouvertes et institutionnelles	0.50
Bibliométrie	0
Ingénierie de l'information / systèmes d'information	2.00
Actions culturelles	0.80

Coopérations et partenariats nationaux, internationaux	0.50
Veille (professionnelle, scientifique, stratégique)	1.00
Édition	1.50
Traitement et valorisation des données issues de la recherche	0.70
Fonctions support : encadrement, pilotage, gestion de projet	2.00
Fonctions support : GRH/GFC, immobilier, informatique	3.00
Communication	0.40
Autres	0
Total	25.40

Masse salariale personnels titulaires : 1 585 209,90 € (1 553 903 en 2020)

Masse salariale globale (postes budgétaires + collaborateurs contractuels sur projets) : 1 651 743 € (1 619 173 en 2020).

### 7.1.2. Mouvement des personnels

#### Arrivées :

1<sup>er</sup> avril : - Élodie Hamel (catalogueuse contractuelle)

1<sup>er</sup> septembre : - Zoé Cappe (catalogueuse contractuelle)

1<sup>er</sup> octobre : - Matthias Granger (chercheur associé projet *Bibliographie des Mazarinades*)

1<sup>er</sup> novembre : - François Gandolfi (chercheur associé projet *e-NDP* [Notre-Dame de Paris])

#### Départs :

31 mai : - Clément Billard (catalogueur contractuel)

30 juin : - Laure Livet (chercheuse associée projet *Bibliographie des Mazarinades*)

3 octobre : - Élodie Hamel (catalogueuse contractuelle)

31 décembre : - Zoé Cappe (catalogueuse contractuelle)

### 7.1.3. Personnels contractuels

3 775 heures de travail ont été assurées par des agents contractuels relevant de différents statuts (vacataires, chercheurs associés sur fonds propres ou dotation spécifique, postdoctorants), pour trois grands types de missions : catalogage et signalement des collections ; recherche ; travaux d'édition électronique de sources.

		Heures	Nombre d'agents
Budget propre ou cofinancement (BnF, ABES)	Vacations spécialisées	3775	4
	Stages dans cursus professionnels	453	1
Autres budgets	Chercheurs associés (budget ANR)	453	1
		4681	6

### 7.1.4. Accueil de stagiaires

- François Auzeil (ENSSIB), 1<sup>er</sup> mars – 26 mars.

- Zoé Cappe (École nationale des chartes, Master), 1<sup>er</sup> juin – 30 juillet.
- Nourai Fontaine, 1<sup>er</sup> – 18 juin.

#### **7.1.5. Formation**

Compte non tenu des participations à journées d'étude ou colloques professionnels, et des formations organisées en interne, 1 agent a bénéficié d'une formation extérieure, pour un total de 14 h (Édition électronique - TEI)

## 7.1.6. Organigramme au 31 décembre 2021

### BIBLIOTHÈQUES MAZARINE ET DE L'INSTITUT DE FRANCE

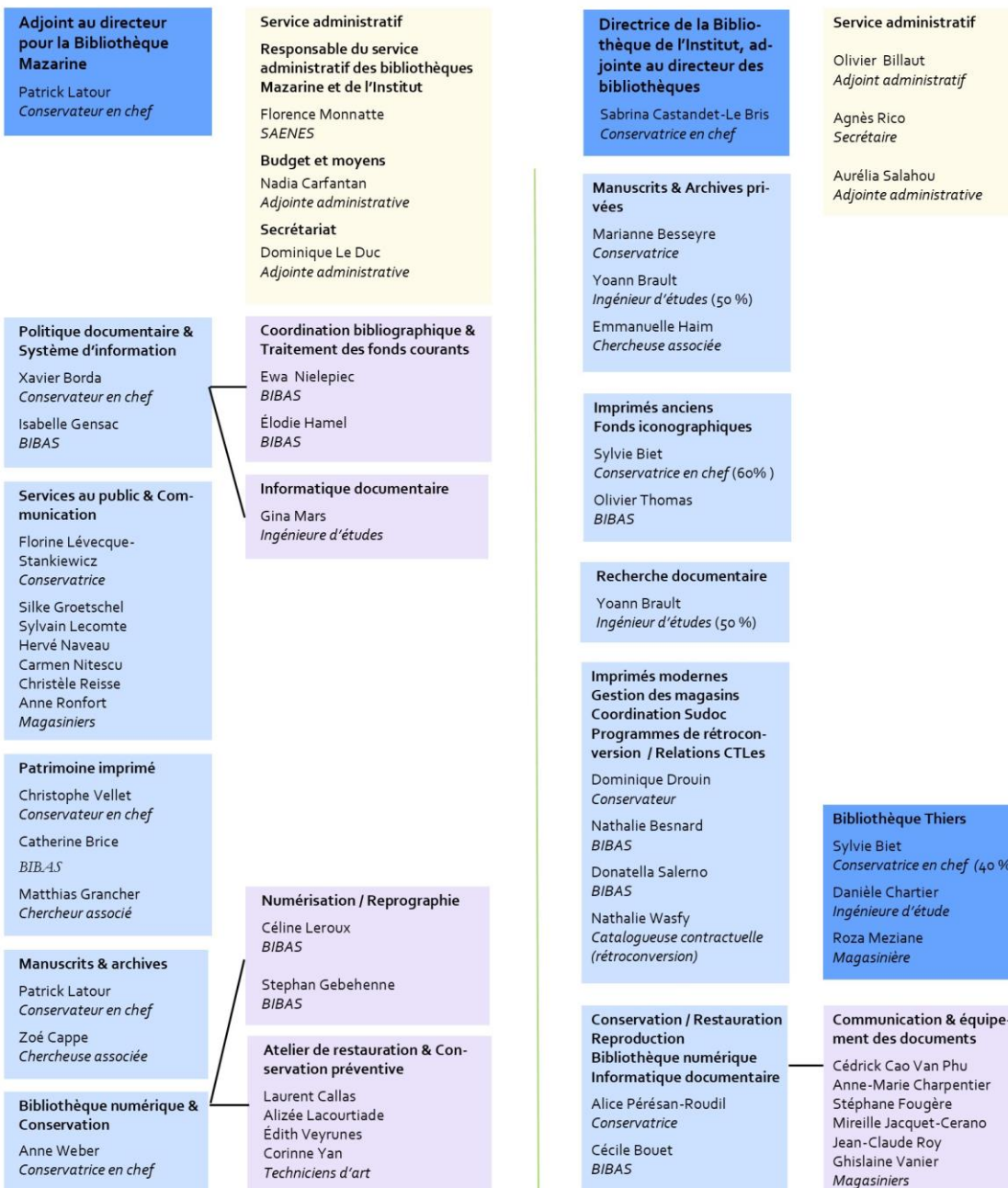
Organigramme provisoire au 1<sup>er</sup> octobre 2021



**Directeur des bibliothèques Mazarine & de l'Institut de France**

Yann Sordet

Conservateur général



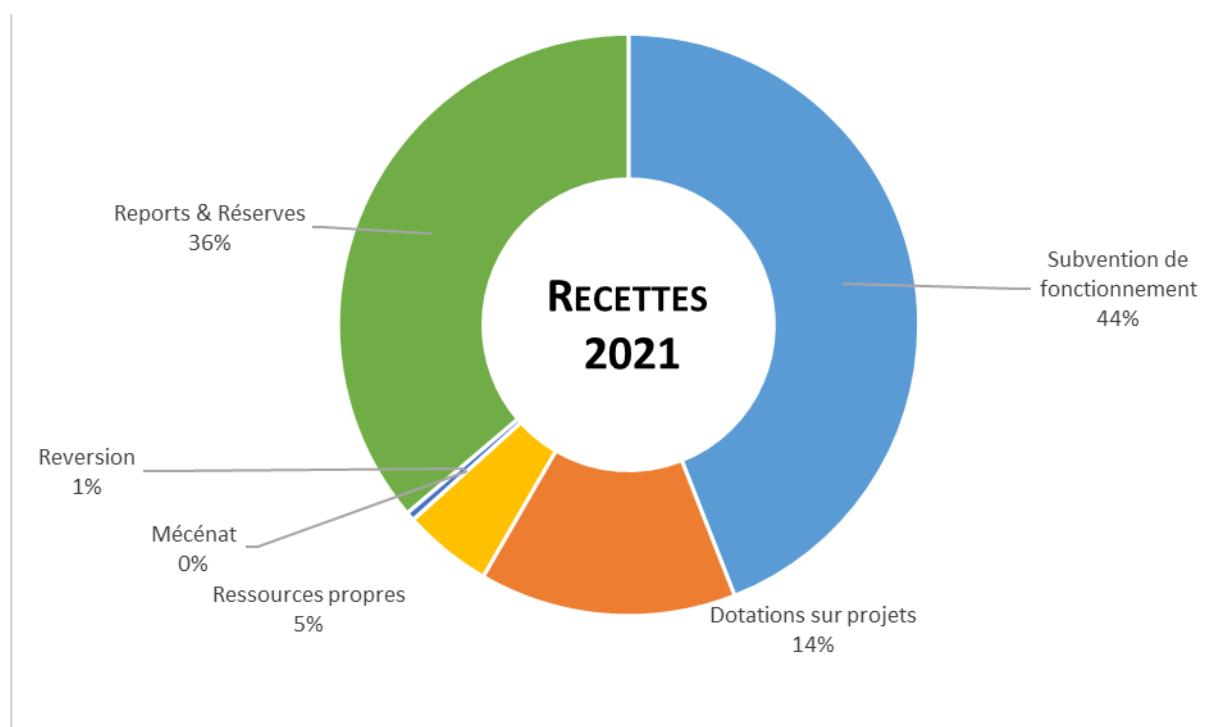


## 7.2. Budget

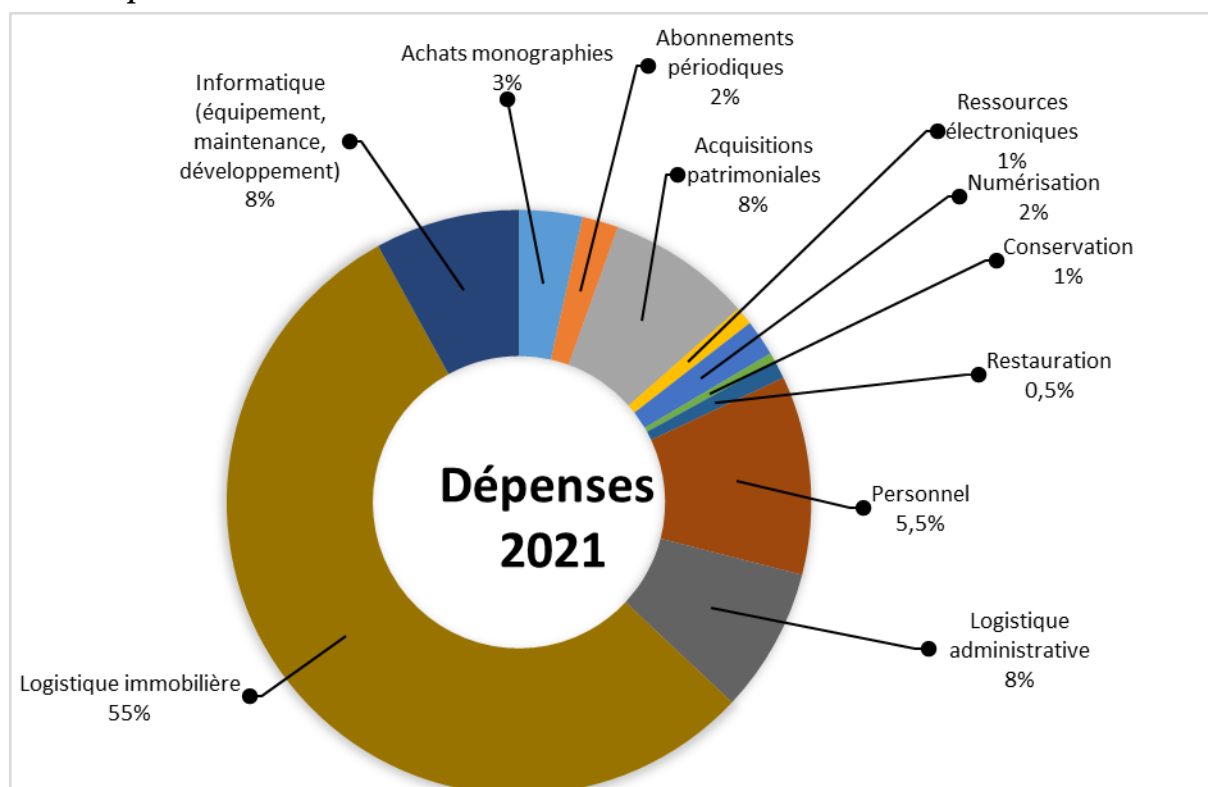
### 7.2.1. Recettes

			évolution/ 2020
Subvention de fonctionnement	MESR		270 300 + 0%
Subventions pour actions spécifiques	ENC	13 000	87 600 +47%
	ABES	29 000	
	ANR	45 600	
Ressources propres	Cartes de lecteurs	15 905	30 462 +7%
	PEB	129	
	Ventes de publications	5 663	
	Fourniture de repro et numérisations, redevances pour publication	3 785	
	Tournages	3 800	
	Visites privées	1 180	
Mécénat	Entreprises et fondations	0	0
	Associations, autres organismes	0	
	Mécénat individuel	0	
Reversion	BIF	3 000	3000
		<b>TOTAL</b>	<b>391362</b>
Prélèvement sur réserves			222081
TOTAL Budget 2021 (avec reports)			<b>613 443</b>

La subvention de fonctionnement, inchangée entre 2005 et 2012, a baissé en 2013 du fait des mesures liées à la réduction de la dette publique. À partir de 2020, une dotation complémentaire annuelle de 20k€ est affectée par le MESR au projet d'extension des horaires d'ouverture au samedi.



## 7.2.2. Dépenses



Documentation	Achats monographies	21 232
	Abonnements périodiques	11 840
	Patrimoine	5 1217
	Ressources électroniques	5 865
	Numérisation	11 961
	Conservation	3 120
	Restauration	7 395
Personnels	Contractuels (salaires, vacations, indemnités de stage)	66 534
	Restauration des personnels	828
Logistique administrative	Fournitures	7 940
	Frais postaux et de télécommunication	4 455
	Communication, valorisation, publications	4 535
	Missions	4 965
	Réception	5 905
	Formation	0
	Location et maintenance du matériel d'exploitation	10 989
	Mobilier	0
	Taxes	3 460
	Frais de justice	1 479
Logistique immobilière	Travaux	295 068
	Entretien des bâtiments	49 481
TIC	Équipement informatique	2 574
	Maintenance des matériels et systèmes, développements	45 600
		<b>613 443</b>

### **7.3. Bâtiment, locaux**

#### **7.3.1. Travaux**

La surveillance, l'entretien et les aménagements du bâtiment sont effectués en coordination avec le Service Patrimoine et travaux de l'Institut de France.

Les travaux de rénovation des espaces servants (sanitaires du public et du personnel, espace de restauration), initialement programmés pour l'automne 2020, ont été conduits durant l'été et l'automne 2021, et réceptionnés en décembre.

#### **7.3.2. Programmation**

- sécurisation des accès non-publics à la salle de lecture (3 portes) ;
- poursuite de la mise aux normes des réseaux et équipements électriques, par la rénovation du câblage électrique sol et plinthes de la salle de lecture, la rénovation de l'éclairage de l'escalier d'honneur ;
- extension du réseau de vidéo surveillance ;
- rénovation des salles Alfred Franklin (dégât des eaux en 2018 dans le cadre des travaux de rénovation des charpente et couverture du pavillon du 1 rue de Seine)

### **7.4. Infrastructure informatique**

#### **7.4.1. Évolutions**

La Mazarine poursuit une opération de rationalisation de son infrastructure informatique initiée il y a plusieurs années par la sortie progressive du réseau de l'Université Paris Descartes (raccordement au réseau RENATER à travers l'Institut de France), et marquée aussi bien par des externalisations (du site web, des applications de bibliothèque numérique), que par des rapatriements (du SIBG, du serveur de messagerie).

Entre janvier et mars 2021, on a procédé à l'extension, à l'homogénéisation et à la sécurisation du parc informatique, et au paramétrage d'applications nécessaires au travail à distance.

#### **7.4.2. Gestion du parc informatique**

La Mazarine dispose désormais de 40 postes professionnels et 4 postes publics. La mise en place de quatre imprimantes réseau permet une gestion centralisée des impressions. Trois serveurs NAS (Qnap), hébergés localement, sont destinés au stockage et au partage en réseau des données, dont 24 To sont réservés exclusivement à la photothèque et aux images issues des campagnes de numérisation (pour contrôle, production des métadonnées, préparation de la publication, archivage local). L'homogénéisation du parc informatique, initiée en 2019 par le passage de tous les équipements sous le système d'exploitation Windows 10, s'est poursuivie.

Les salles Franklin, qui constituent l'espace de réunion, de formation et de séminaire de la Bibliothèque Mazarine (1 rue de Seine), sont dotées d'une connectivité Ethernet, d'une borne wifi, d'un vidéoprojecteur et de 10 ordinateurs portables dédiés à la formation.

En salle de lecture, 4 postes fixes sont accessibles au public. La couverture Wifi des 140 places de lecture est assurée par une borne Cisco Meraki disposant d'une bande passante de 1 Gb/s : 101 connexions par jour en moyenne ont été enregistrées entre janvier et mars 2021.

La réouverture de la bibliothèque s'est accompagnée de la mise en place d'un dispositif de réservation en ligne.

### 7.4.3. Applications principales

- SIGB : *Aleph* (Ex Libris), version 23. Le serveur dédié au SIGB, utilisé par les bibliothèques Mazarine et de l'Institut, est administré par la Mazarine. La sauvegarde quotidienne et hebdomadaire des bases de données est assurée par l'Institut de France (logiciel *Veeam*).
- Bibliothèque numérique : *Limb Gallery*
- Site web : CMS *Joomla*
- Base bibliographique des mazarinades : *Koba*.

La base est hébergée par la société Tamil depuis mars 2018. Elle est accessible en *open access* depuis 2019 (<https://mazarinades.bibliotheque-mazarine.fr>). Plusieurs développements sont en cours, parallèlement à l'enrichissement continu du contenu bibliographique assuré par 2 ETP : intégration des autorités, interopérabilité avec des bases externes, version anglaise, amélioration des fonctionnalités de recherche.



FONDATION  
**DOSNE-THIERS**  
INSTITUT DE FRANCE

# BIBLIOTHÈQUE THIERS

## 1. HISTORIQUE

Félicie DOSNE, belle-sœur d'Adolphe THIERS, légua à l'Institut de France l'hôtel de la place Saint-Georges en 1905, « pour qu'il soit affecté à la création d'une bibliothèque d'histoire moderne et plus particulièrement d'histoire de France ». Au moment de la donation, le fonds d'origine de la Bibliothèque Thiers était constitué des œuvres complètes d'Adolphe Thiers, d'ouvrages lui ayant été offerts, de manuscrits, le tout représentant 4 600 volumes, augmentés des ouvrages de bibliophilie réunis par Félicie Dosne (238 volumes).

Parmi les nombreux dons accueillis par la suite, se distingue celui de Frédéric Masson (1847-1923), secrétaire perpétuel de l'Académie Française et historien de Napoléon (70 000 volumes, 796 cartons de manuscrits, 1 000 dessins, 2 000 tableaux et objets ainsi que 30 000 gravures sur l'histoire de France de la mort de Louis XV au début du XX<sup>e</sup> siècle, mais surtout sur l'histoire de l'Empire.

En 1985, 8 000 volumes provenant de l'ancienne Fondation Thiers (établissement fondé en 1892 par Mlle Dosne), datant pour la plupart des XVII<sup>e</sup>, XVIII<sup>e</sup> et XIX<sup>e</sup> siècles et portant l'ex-libris de Thiers, sont venus accroître les collections de la bibliothèque.

Celle-ci conserve actuellement environ 156 000 volumes, 1 500 titres de périodiques, 2 394 boîtes de manuscrits, 30 000 estampes, 1 000 dessins.

## 2. MOYENS

### 2.1. Budget

Le budget de la bibliothèque est alloué par la Fondation Dosne-Thiers.

#### Dépenses :

Documentation (acquisition livres, périodiques et manuscrits) : **2 117,24 €** (2 089,88 € en 2020).

Fournitures et petit matériel : ; **1 517,88 €** (1 317,24 € en 2020)

Licences de production dans les applications du SUDOC et de Calames : ; **1 673.43 €**

Stockage externalisé (CTLes) : **3 689,79 €**

Reliure et restauration des tableaux et objets : **2 630 €** (2 848,50 € en 2020)

Assurance des collections (livres et objets) : **6 190,72 €**.

Quelques revenus sont perçus à travers la redevance d'utilisation des images issues des collections : **575 €** (220 € en 2020), correspondant à huit opérations (demandes de documents à distance et droits d'utilisation pour des publications). Les lecteurs sollicitent le plus souvent l'autorisation de prendre des photos des documents avec leur propre appareil (reproductions à usage strictement privé) : **34 demandes** (35 demandes en 2020) représentant environ **1 528 prises de vue** (4 076 en 2020).

### 2.2. Personnel

Le personnel de la bibliothèque comprend un conservateur d'Etat appartenant à l'effectif de la Bibliothèque de l'Institut, employée deux jours par semaine à la Fondation et trois jours au palais de l'Institut. Il est assisté d'une magasinnière-technicienne de conservation préventive prise en charge par la Fondation à temps partiel (21h/semaine, lundi, jeudi et vendredi), et d'une

technicienne de recherche et de formation, affectée depuis septembre 2008, à plein temps par l'Institut à la bibliothèque Thiers pour y remplir les fonctions de bibliothécaire. Elle est chargée plus particulièrement du catalogage des livres et de la rétroconversion du catalogue, ainsi que de l'administration courante.

L'équipe a suivi, en décembre 3 jours de formation « Entretien et maintenance des collections » organisée par l'Institut national du Patrimoine.

### 3. DÉVELOPPEMENT DES COLLECTIONS

#### 3.1. Acquisitions

10 titres de périodiques (9 en 2020) (821,24 €)

1 ensemble de manuscrits : 14 lettres de Henry Houssaye, Frédéric Masson et Mignet (315 €)

1 portrait de M. Thiers, huile sur toile (acheté en salle des ventes 150 €)

La faiblesse des achats s'explique par les travaux de rénovation du second étage, qui mobilisent l'essentiel des crédits de la fondation.

#### 3.2. Dons

Monographies : 55 titres (26 en 2020).

Les dons proviennent de l'Académie française, des membres de l'Institut dont le président délégué, Monsieur François d'Orcival, d'auteurs ayant sollicité les collections pour leurs publications, et d'institutions (notamment, catalogues d'expositions ayant bénéficié de prêts de la bibliothèque Thiers).

### 4. FRÉQUENTATION

La Bibliothèque Thiers est ouverte le jeudi et le vendredi de 12 h à 18 h. Elle accueille chercheurs et étudiants à partir de la maîtrise. Tout lecteur souhaitant consulter des manuscrits, des estampes, des dessins ou des ouvrages de réserve doit être présenté par un membre de l'Institut. Depuis 2017, le président de la Fondation Thiers a délégué cette faculté d'accréditation au conservateur de la bibliothèque.

Jours d'ouverture	70 (51 en 2020)
Lecteurs inscrits	50 (57 en 2020), dont 10 réinscriptions
Séances de lectures	122 (122 en 2020)
Communications	- 78 imprimés (monographies et périodiques) (141 en 2020) - 112 cartons de manuscrits (121 en 2020) - 63 gravures, 9 dessins
Total des communications (hors consultations en libre accès)	262 documents (342 en 2020)
Prêts (réservés aux membres de l'Institut)	17 ouvrages (19 en 2020)

La situation sanitaire a imposé une fermeture au public du 20 mars au 19 mai 2021, puis une réouverture avec accès encadré (limitation du nombre de lecteurs accueillis, réservation des séances de travail).

### 5. SIGNALEMENT DES FONDS

#### 5.1. Imprimés (monographies et périodiques)

La rétroconversion du fichier papier a débuté en janvier 2007. Depuis janvier 2009, la bibliothèque Thiers dispose de deux licences WinIBW, le logiciel de catalogage permettant de travailler en réseau dans le Système Universitaire de Documentation (SUDOC).

Notices de livres : 707 créations, 3 003 modifications, 4 suppressions

Notices d'exemplaires : 1 612 créations, 1 871 modifications, 50 suppressions  
Notices d'autorité : 49 créations, 247 modifications et 3 suppressions.

Fin 2021, **26 381 notices** localisées à la bibliothèque Thiers (25 087 fin 2020, soit un accroissement de 1 294 références) sont consultables sur le SUDOC et à travers le catalogue en ligne de la bibliothèque de l'Institut. Parmi ces notices, 5 914 (22,4 % du fonds) sont des *unica*. Les ressources aujourd'hui signalées en ligne se répartissent comme suit :

- Livres anciens : 3 incunables, 24 livres du XVI<sup>e</sup> siècle, 142 du XVII<sup>e</sup>, 1 551 du XVIII<sup>e</sup> (jusqu'à 1810).
- Ouvrages contemporains : 13 145 livres du XIX<sup>e</sup> siècle (après 1810), 8 883 du XX<sup>e</sup>, 2 634 du XXI<sup>e</sup>.
- 25 427 notices de monographies, 929 titres de périodiques ou de collections, 25 de recueils factices.

## 5.2. Manuscrits

Depuis 2007, les manuscrits de la Bibliothèque Thiers recensés dans le *Catalogue général des manuscrits des bibliothèques publiques de France* sont consultables sur la base de données CALAMES. Ils représentent désormais 1 487 cotes pour le fonds Thiers (ou fonds général), 774 cotes pour le fonds Masson, 37 cotes pour le fonds de l'hôpital militaire auxiliaire, 91 cotes pour le fonds Denais et 5 cotes pour les manuscrits d'Eichthal, soit un total de 2 394 cotes, qui représentent 5 033 composants dans Calames. Le fonds de manuscrits de la bibliothèque Thiers dans Calames a fait l'objet de 836 interrogations. En 2021, classement et inventaire de 50 boîtes de manuscrits autographes de Frédéric Masson (non encore cotées).

## 5.3. Estampes

Inventaire des 1 158 gravures du fonds Famchon sur tableau Excel (non recensées jusqu'alors).

## 5.4. Perspectives

L'informatisation des catalogues, condition indispensable de la valorisation et de l'attractivité des ressources de la bibliothèque Thiers, doit faire l'objet d'avancées significatives. La bibliothèque a du reste répondu aux appels à projet pour l'enrichissement des catalogues (Sudoc et Calames) lancés par l'ABES. Cet effort doit porter aussi bien sur du catalogage livre en main que sur des opérations de rétroconversion du catalogue papier (livres, périodiques, brochures). L'inventaire des 1 158 gravures du fonds Famchon doit être poursuivi, ainsi que le traitement des suppléments au fonds Masson (il reste à traiter 10 cartons de manuscrits autographes des œuvres historiques de Frédéric Masson, ainsi que les documents relatifs à ses activités de membre de l'Institut et de Secrétaire perpétuel de l'Académie française). Le tri et le catalogage des brochures imprimées du fonds Masson doit être initié.

## 6. CONSERVATION

En 2021, ont été dépoussiérés, estampillés et foliotés les contenus de 50 boîtes de manuscrits autographes de Frédéric Masson.

La révision de la signalétique des magasins s'est poursuivie, le portrait d'A. Thiers acquis en vente publique a été restauré et encadré, 4 volumes du *Moniteur universel* ont été reliés.

Une intervention de mécénat de la maison Chaumet (15 000 €) a permis la restauration du Portrait de Napoléon I<sup>er</sup> par Jacques-Louis David (collection Frédéric Masson, MP 033), esquisse d'un portrait disparu commandé par le Roi Jérôme pour la ville de Kassel.

## 7. VALORISATION DES COLLECTIONS

### 7.1. Prêts aux expositions

- *Joséphine et Napoléon, une histoire (extra)ordinaire*, Paris, Maison Chaumet, 19 mai - 18 juillet 2021
- *Napoléon 1<sup>er</sup>, la légende* », Musée Fesch, Ajaccio, 2 juillet - 4 octobre 2021
- *Napoléon / Alexandre le Grand, Botzaris / Léonidas : quelques vues sur la Guerre de l'Indépendance de la Grèce*, Fondation Teloglion, Université Aristote de Thessalonique, 25 octobre 2021-17 janvier 2022.
- *Napoléon n'est plus*, musée de l'Armée, Paris, 19 mai - 31 octobre 2021.
- *Napoléon aux 1001 visages*, château et musée de la Malmaison, Rueil-Malmaison, 5 mai - 7 septembre 2021.
- *Napoléon, apologie et satire : images d'un règne*, Institut de France, novembre - février 2022.

### 7.2. Expositions internes et visites

Exposition *La mort de Napoléon I<sup>er</sup>* organisée par la bibliothèque à l'occasion des Journées du Patrimoine, septembre-octobre 2021. Les salons du rez-de-chaussée de la fondation ont accueilli des artisans d'art du 9<sup>e</sup> arrondissement, une exposition, des lectures et des conférences sur les jardins, organisées par des associations du 9<sup>e</sup> arrondissement, et 2 000 visiteurs sur les deux jours. En revanche, en raison des incertitudes liées à la situation sanitaire, le cycle des *Conversations chez M. Thiers* a été suspendu.

### 7.3. Campagnes photographiques

En juin 2021, deux campagnes photographiques ont été confiées à des agences professionnelles, pour reproduire 50 tableaux, et 20 objets napoléoniens de la collection Masson. Ces photographies sont destinées à alimenter la bibliothèque numérique dont la nouvelle direction des bibliothèques travaille à la construction.

Par ailleurs, à la demande du service pédagogique de l'Institut, une soixantaine de gravures de la bibliothèque Thiers ont été numérisées en interne à l'Institut pour l'exposition virtuelle *Napoléon, apologie et satire*.

La bibliothèque Thiers disposera d'un espace dédié au sein de la nouvelle bibliothèque numérique de l'Institut de France. La poursuite du recensement de tous les objets des collections Thiers et Masson pourrait être accompagnée d'une campagne exhaustive de couverture photographique.

### 7.4. Site web et *Trésors de la bibliothèque*

Cinq « Trésors de la bibliothèque » ont été mis en ligne :

- « Les combattantes de 1871 : les femmes et la Commune »
- « Portrait de Napoléon par David : restauration grâce au mécénat de la maison Chaumet »
- « Fonds Masson sur Sainte-Hélène : un partenariat avec la Fondation Napoléon »
- « Les dessins d'ennui de Napoléon I<sup>er</sup>, d'après un article de M. Charles-Eloi Vial »
- « L'Année Napoléon : liste des expositions auxquelles nous participons »

## 8. BÂTIMENT & TRAVAUX

Au premier trimestre 2021, le cabinet d'architectes C+O a présenté un avant-projet des travaux du deuxième étage. Des travaux complémentaires de curage et de renforcement des structures ont débuté en décembre 2021. Ils seront suivis, en février 2022, du traitement des bois contre les insectes xylophages.

L'enveloppe budgétaire pour la rénovation du deuxième étage (hors maîtrise d'œuvre) est actuellement estimée, en regard des précédentes études et devis, à 650 000 € HT (780 000 € TTC). L'accord et subvention de la DRAC sont attendus pour commencer les travaux de

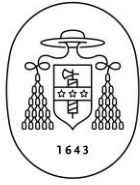


reconstruction et l'aménagement des réserves qui s'étaleront du deuxième semestre 2022 à fin 2023.

Des infiltrations d'eau dans les caves où se trouvent des réserves de livres, d'objets et de tableaux imposent une intervention rapide : sont envisagés le creusement de rigoles de dérivation des eaux de pluie autour du bâtiment, la dépose du cuvelage endommagé dans les caves 10 et 5, qui sera remplacé par un enduit, l'étanchéité des fenestrons. Pour mener à bien certains de ces travaux, notamment dans les caves 10 et 5, des déménagements provisoires de collections sont à prévoir.

À plus longue échéance, on envisage la restauration de la cage d'escalier (inscrite à l'inventaire des M.H.), la réfection de la cave 7 (enduits et mobilier), et la restauration et l'éclairage de la salle de lecture, inscrite à l'inventaire des M.H. (stucs du plafond et mise en lumière de la verrière).

Enfin, la plupart des huisseries du bâtiment sont à réparer ou remplacer.



BIBLIOTHÈQUE  
MAZARINE  
INSTITUT DE FRANCE



FONDATION  
**DOSNE-THIERS**  
INSTITUT DE FRANCE

## PROJETS, ÉTUDES, CHANTIERS EN COURS

- **Achèvement de l'informatisation des catalogues** (en particulier des ressources imprimées pour les bibliothèques de l'Institut et Thiers).
- **Base bibliographique des mazarinades.** L'interface publique est ouverte depuis mai 2019 ; un projet de numérisation, de fouille et d'analyse textuelle, est depuis l'automne 2019 associé à son développement ; le signalement des pamphlets du XVII<sup>e</sup> s. dans cette application doit être étendu aux collections de la BIF et de Chantilly.
- **Inventaire (XML-EAD) des archives** de la BIF et de la Mazarine, et articulation avec le catalogue de leurs manuscrits dans Calames.
- **Inventaire des œuvres et objets d'art.**
- Déploiement d'un **outil de diffusion numérique mutualisé** pour le patrimoine des bibliothèques et archives de l'Institut de France.
- Développement d'une **application d'exposition virtuelle** adossée à cette bibliothèque numérique.
- Mise en place d'un **plan d'urgence et d'un plan de conservation**, redéploiement de la conservation des grands et très grands formats et des collections d'estampes.
- Équipement d'un **atelier de numérisation**
- Élaboration d'une charte de **politique documentaire unifiée** pour les bibliothèques de l'Institut, Mazarine et Thiers.
- **Réorganisation des services** (organigramme unifié attendu pour l'automne 2022).
- **Rénovation et articulation des sites web** des bibliothèques.
- Renouvellement du **SIGB** (Système informatisé de gestion de bibliothèques) : migration des données dans une nouvelle application et fusion des catalogues.